

**Zastupitelstvo obce Čečelice**



# **Program rozvoje obce**

## **ČEČELICE**

**na období 2021 – 2026**

**prosinec 2021**

## VÁŽENÍ OBČANÉ ČEČELIC

Dovolte, abychom Vám předložili aktualizovaný návrh **Programu rozvoje obce na období 2021 – 2026**. Navazuje na předchozí programy, který dříve vyšly postupně od roku 2015 do současnosti.

V dokumentu jsou zakotveny rozvojové priority na nejbližší roky. Na základě popsání současného stavu obce, názorů občanů a diskuse pracovní skupiny plánuje budoucnost obce a kroky k jejímu naplnění.

Je to dokument potřebný nejen pro zastupitelstvo obce, ale především pro Vás, obyvatele, jenž chcete znát záměry samosprávy. **Získáte písemný přehled o plánech a vizích zastupitelstva a směřování Čečelic v následujících letech.**

V Čečelicích dne 15.12.2021

.....  
Josef Zeman  
starosta obce

.....  
Ing. Libor Kurzweil, Ph.D.  
místostarosta obce

\* změny oproti loňské verzi jsou v celém dokumentu označeny šedým podbarvením

## K ČEMU PROGRAM ROZVOJE SLOUŽÍ?

Systematické plánování rozvoje napomáhá efektivně využívat finanční prostředky z vlastního rozpočtu a zaměřit se na získávání dotací. Program je dokonce nutnou podmínkou pro možnost čerpání z fondů Evropské unie.

Získávání dotací usnadňuje také tím, že rozvojové záměry, na které je žádána dotace, dokládá jako promyšlené, zdůvodněné a smysluplné.

Program rozvoje obce pomůže obyvatelům tvořit si v hlavách své vlastní malé rozvojové plány pro své nemovitosti a pozemky. Pokud například chystají betonáž dvorku, plán rozvoje obce odpoví, zda je čas připravit se na podzemní el. přípojku nebo rychlý optický internet.

Program pomůže podnikání, může identifikovat chybějící služby v obci a nové podnikatelské příležitosti.

Dodržování priorit a realizace Programu rozvoje obce umožní lépe využívat finanční prostředky obce pro její rozvoj a zvyšování kvality života nás všech.

## CO SE V DOKUMENTU DOZVÍTE?

Program obsahuje analytickou část a návrhovou část.

**Analytická část** shrnuje informace o obci, obyvatelstvu, infrastruktuře a místním životě, ze kterých je třeba vycházet při navrhování budoucího rozvoje.

**Návrhová část** začíná tzv. SWOT analýzou, která hodnotí silné a slabé stránky obce, příležitosti a rizika. Dále přináší náměty na rozvoj a zlepšení života v obci. Pocházejí od všech obyvatel, kteří se v roce 2019 zapojili formou dotazníku a od zastupitelstva. Se získanými náměty se v dokumentu dále pracuje, hodnotí se a vybírají ty nejpřínosnější. Stanovují se priority a výsledkem je naplánovaný rozvoj na období 2021 - 2026.

Program rozvoje obce schválilo zastupitelstvo a svými činy jej bude naplňovat.

## ČASOVÝ PLÁN

prosinec 2014 – leden 2015	Tvorba 1. verze dokumentu
únor 2015 – květen 2015	Připomínky zastupitelstva obce
červen 2015 – říjen 2015	Dotazník obyvatelům, vyvěšení návrhu Programu na webu, veřejná diskuse k jeho obsahu, připomínky občanů
listopad 2015 – prosinec 2015	Schválení a zahájení programu
listopad 2016 – prosinec 2016	Aktualizace na verzi 2016 – 2021
listopad 2017 – prosinec 2017	Aktualizace na verzi 2017 – 2022
listopad 2018 – prosinec 2018	Aktualizace na verzi 2018 – 2023
listopad 2019 – prosinec 2019	Aktualizace na verzi 2019 – 2024
listopad 2020 – prosinec 2020	Aktualizace na verzi 2020 – 2025.
listopad 2020 – prosinec 2021	Aktualizace na verzi 2021 – 2026.

## OBSAH

<b>A. ANALYTICKÁ ČÁST .....</b>	<b>6</b>
<b>A1. Území .....</b>	<b>6</b>
1. Poloha .....	6
2. Historické souvislosti.....	7
3. Památky.....	8
<b>A2. Obyvatelstvo.....</b>	<b>8</b>
1. Demografická situace.....	8
2. Věkové složení obyvatelstva .....	11
3. Sociální situace.....	11
4. Bydlení.....	11
<b>A3. Hospodářství.....</b>	<b>12</b>
1. Historické souvislosti.....	12
2. Zemědělství.....	12
3. Cestovní ruch .....	12
4. Obchody, služby a řemesla .....	12
5. Podnikání.....	12
6. Trh práce .....	14
<b>A4. Infrastruktura .....</b>	<b>15</b>
1. Technická infrastruktura .....	15
2. Dopravní infrastruktura .....	16
<b>A5. Školství a vzdělávání .....</b>	<b>18</b>
1. Mateřská škola .....	18
2. Základní škola.....	18
3. Školní družina .....	19
4. Školní jídelna .....	19
<b>A6. Zdravotnictví a sociální péče.....</b>	<b>19</b>
1. Zdravotnictví .....	19
2. Sociální péče.....	19
<b>A7. Život v obci .....</b>	<b>19</b>
1. Dopravní obslužnost .....	19
2. Bezpečnost na komunikacích.....	20
3. Kriminalita .....	21

*Program rozvoje obce Čečelice na období 2021–2026*

4.	Kultura.....	21
5.	Sport a tělovýchova .....	21
6.	Spolková činnost .....	21
<b>A8.</b>	<b>Životní prostředí .....</b>	<b>22</b>
1.	Staré ekologické zátěže.....	22
2.	Ovzduší.....	23
3.	Voda .....	23
4.	Eroze půdy.....	23
5.	Odpadové hospodářství.....	23
<b>A9.</b>	<b>Správa obce .....</b>	<b>23</b>
1.	Obecní úřad a kompetence obce.....	23
2.	Hospodaření obce .....	23
3.	Majetek obce .....	24
4.	Majetek TJ Sokol .....	24
5.	Vnější vztahy a vazby .....	24
<b>A.10</b>	<b>Východiska pro návrhovou část .....</b>	<b>25</b>
1.	Silné a slabé stránky obce .....	25
<b>B.</b>	<b>NÁVRHOVÁ ČÁST .....</b>	<b>27</b>
<b>B.1</b>	<b>Strategická vize .....</b>	<b>27</b>
<b>B.2</b>	<b>Podněty občanů .....</b>	<b>28</b>
<b>B.3</b>	<b>Programové cíle .....</b>	<b>29</b>
1.	Technická infrastruktura .....	29
2.	Památky.....	29
3.	Krajina a životní prostředí .....	29
4.	Školství .....	29
5.	Podnikání a řemesla .....	30
6.	Obyvatelé a spolky .....	30
7.	Sport a kultura.....	30
8.	Sociální služby .....	30
<b>B.4</b>	<b>PLÁN INVESTIC .....</b>	<b>31</b>

## A. ANALYTICKÁ ČÁST

### A1. ÚZEMÍ

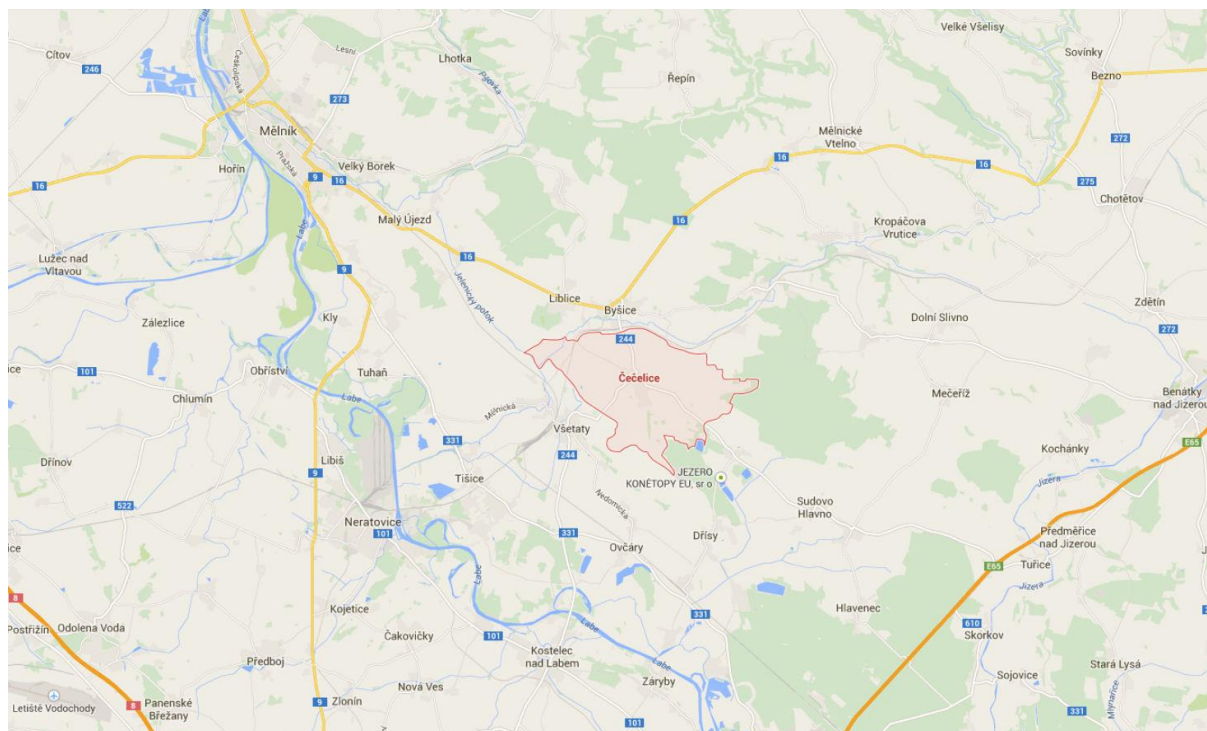
#### 1. Poloha

**Obec Čečelice se nachází ve Středočeském kraji na východním okraji okresu Mělník.** Na okraji katastrálního území Čečelice okres Mělník hraničí s okresy Praha Východ a Mladá Boleslav.

Vzdálenost z Čečelice do okresního města Mělník je 14 km po silnici II. třídy č. 244 a I. třídy č. 16. vzdálenost do centra Prahy je 30 km po silnici II. třídy č. 244. Obcí s rozšířenou působností (ORP) i pověřeným obecním úřadem (POÚ) je městys Všetaty (2,5 km).

Obec Čečelice leží ve Středočeské tabuli, Mělnické kotlině v nadmořské výšce 180 - 200 m. n. m. v mírném jižním svahu mezi vrchy Cecemín (239 m. n. m. na jihu) a Na neckách (240 m. n. m. na severu). Území patří k povodí řeky Labe. Od obce je řeka vzdálená 6,5 km a v nejbližším místě (Kostelec nad Labem) má vodní tok nadmořskou výšku 160 m. n. m. Žádná část katastru není záplavovým územím.

Ve vzdálenosti 10 km severně se nachází hranice Chráněné krajinné oblasti Kokořínsko – Máchův kraj, která patří k nejkrásnějším oblastem Mělnicka, Českolipska a Mladoboleslavka a je významným turistickým cílem.



Poloha katastru obce Čečelice

Zdroj: maps.google.cz

Obec se rozkládá na katastrální výměře 11,55 km<sup>2</sup>. Jedná se o jedno celistvé katastrální území s jednou sídelní jednotkou.

## 2. Historické souvislosti

Podle archeologických nálezů bylo území obce Čečelice osídleno již v mladší době kamenné, tj. asi 4000 let před n. l. Nejstarší písemně doložená zmínka pochází z roku 1252, kdy je uváděn na listině z 29. března 1252 jako svědek rytíř Pabián (Fabián) z Čečelic, sídlící na tvrzi v Čečelicích.

Zdejší majetkové poměry byly, stejně jako u sousedních obcí, velmi složité. Různé části vsi patřily různým majitelům, kteří se někdy prokazovali predikátem z Čečelic.

Ves Čečelice byla až do první poloviny 17. století samostatné rytířské sídlo. Tvrz nejstaršího rodu rytířů z Čečelic, z něhož je i první zmiňovaný Pabián z Čečelic, stála na zdejším pahorku.

Později nabyl Čečelice František Antonín Hovorai, hrabě z Dubé u Lípy, ale pro dluhy o ně roku 1694 přišel. Čečelice byly koupeny od Pachtů z Rájova na Byšicích a připojeny k panství Byšice, později roku 1719 byly společně s Byšicemi koupeny k Mělníku.

Před rokem 1850 náležely Čečelice ke třem panstvím. Větší část vsi patřila k mělnickému panství, menší části k velkostatku košáteckému, jehož držitelem byl Zdeněk hrabě Kolowrat Krakovský, a k velkostatku brandýskému.

15. září 1864 došlo k výstavbě železniční dráhy přes čečelské pozemky směrem na Byšice.

V 80. letech 19. století pro vzrůstající počet obyvatel nestačila již zemědělská půda. Před I. svět. válkou měli zemědělci propachtováno přes 300 ha půdy, ze které platili vysoký nájem.

Pro Čečelice byly velice významné roky 1911 a 1912, kdy probíhala elektrifikace. 9. března 1912 se již svítilo. V obci bylo instalováno 29 světel a ve 175 obytných domech se ten den rozsvítily první žárovky. Spolu s obcí Mělnické Vtelno byly Čečelice prvními obcemi na mělnickém okrese, kde byla před I. světovou válkou provedena elektrifikace.

I. světová válka zasáhla krutě i do života Čečelic. Bylo odvedeno 92 mužů - občanů Čečelic, z nichž 19 se již nevrátilo. Zůstala po nich jen vzpomínka rodin a přátel a jména vytesaná do Pomníku Padlých vojáků v letech 1914 – 1918.

Během II. světové války se do pronajatých statků, kde majitelé nehosподаřili, nastěhovali Němci z Rumunska, z oblasti Besarábie, kterým se říkalo "Beserábci". Němci žili v Čečelicích až do konce dubna 1945. Koncem roku 1943 se objevuje ruský zajatec, který pracuje jako konfident německého gestapa. 13. 6. 1944 došlo k zatýkání. V Konětopech bylo zatčeno 20 občanů a v Čečelicích 4 občané a ti byli odvezeni gestapem. V Konětopech došlo k dalšímu zatýkání 23. 10. 1944, kdy byl zatčen i starosta obce a strážník. Celkem bylo zatčeno 32 osob. V prosinci se konal v Praze soud se zatčenými. Pět občanů bylo odvezeno a odsouzeno k smrti a ostatní rozvezeni do koncentračních táborů. Mnozí z útrap zemřeli v koncentračních táborech nebo hned po návratu domů.

V poválečném komunistickém období se Čečelice staly rušnou obcí s velkým Jednotným zemědělským družstvem XV. sjezdu KSČ. V intenzivní zemědělské výrobě byla zapojena podstatná část obyvatelstva.

Porevoluční vývoj lze charakterizovat návratem od kolektivního k drobnému zemědělství, zastavení živočišné výroby a podstatnou redukcí výroby rostlinné, vlivem masivní invaze zemědělských výrobků ze zahraničí. Ztráta pracovních příležitostí odvedla obyvatele do jiných odvětví a významně narostlo dojíždění za prací. Rozvíjí se drobné podnikání.

### 3. Památky

Dominantou Čečelic je původně románský kostel sv. Havla. Z románského období je zachována tribuna a věž s cimbuřím. V letech 1694 – 1711 proběhly jeho barokní úpravy. Podařilo se vyjednat a v letech 2015 – 2021 provést opravu fasády, kterou spolufinancovala obec. Obec nabídne i v roce 2022 příspěvek na pokračování opravy - věž.

Z roku 1910 pochází pomník Karla Havlíčka Borovského a z roku 1923 pomník Mistra Jana Husa. V dolní části obce v ulici Družstevní nacházíme sochu svatého Václava z roku 1912.

V ulici Dlážděná se nachází kaplička Panny Marie, která byla v roce 2015 opravena. U dříské polní cesty najdeme kapličku sv. Jana Nepomuckého, kterou se v roce 2015 rovněž podařilo zachránit před zřícením, v roce 2016 byla namalována a vyvěšen obraz jejího patrona. Na místě zaniklé kapličky Panny Marie Na pískách probíhá výstavba kapličky nové. V okolí obce se nachází i několik památečných křížků.

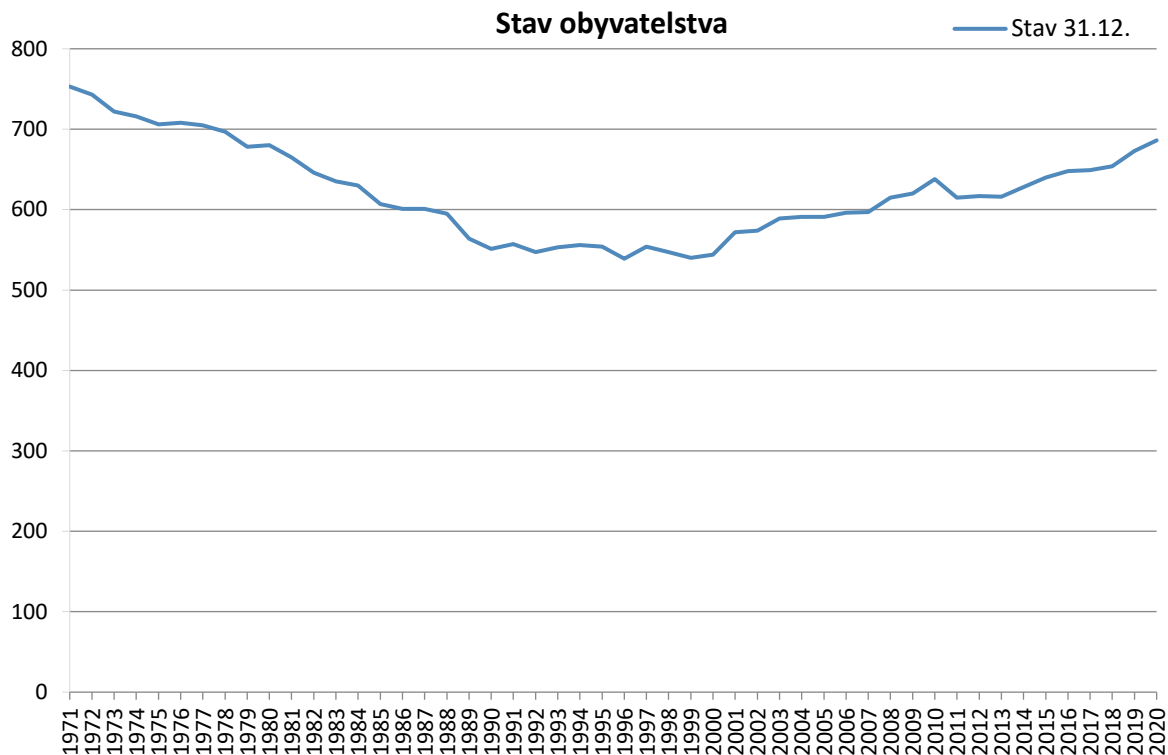
## A2. OBYVATELSTVO

### 1. Demografická situace

**Obec Čečelice měla k 31.12.2020 celkem 686 obyvatel.** Vypočtená hustota zalidnění je 57 obyvatel/km<sup>2</sup>. Z hodnot v níže uvedeném grafu je od roku 1997 patrný mírný nárůst počtu obyvatel. **Popularita bydlení na venkově stoupá. Obec Čečelice je vyhledávána novými občany pro snadnou dostupnost Prahy a zároveň klidný život na venkově v kontaktu s přírodou.** Většina nově přistěhovalých obyvatel je v produktivním věku. Vzhledem k nedostupnosti parcel pro novou výstavbu kupují starší domy. V realitních nabídkách se obvykle objevuje okolo 3 starších [rodinných domů](#). Nabídka [bytů](#) je výjimečná, nabídka [pozemků pro výstavbu](#) není žádná. Děti docházejí do místní ZŠ a MŠ a od II. stupně ZŠ dojíždějí do okolních škol. Lidé v produktivním věku pracují přímo v Čečelicích, častěji však dojíždějí do okolních obcí a měst, vč. Prahy.



Program rozvoje obce Čečelice na období 2021–2026



Vývoj počtu obyvatel v Čečelicích za posledních 50 let

Zdroj: Český statistický úřad

<https://www.czso.cz/documents/10180/137914987/cz0206.xlsx>

Pohyb obyvatelstva obce

Zdroj: Český statistický úřad

Rok	Narození	Zemřelí	Přistě- hovalí	Vystě- hovalí	Přírůstek přirozený	Přírůstek migrační	Přírůstek celkový	Stav 31.12.
1971	10	15	15	29	-5	-14	-19	753
1972	9	5	6	20	4	-14	-10	743
1973	7	9	8	27	-2	-19	-21	722
1974	9	15	12	12	-6	-	-6	716
1975	5	6	19	28	-1	-9	-10	706
1976	8	11	20	15	-3	5	2	708
1977	7	10	10	10	-3	-	-3	705
1978	6	8	6	12	-2	-6	-8	697
1979	11	6	13	37	5	-24	-19	678
1980	11	19	22	12	-8	10	2	680
1981	9	10	14	24	-1	-10	-11	665
1982	7	15	7	18	-8	-11	-19	646
1983	5	7	5	14	-2	-9	-11	635
1984	6	6	12	17	-	-5	-5	630
1985	5	11	10	27	-6	-17	-23	607
1986	10	14	26	28	-4	-2	-6	601
1987	6	11	19	14	-5	5	-	601
1988	6	15	20	17	-9	3	-6	595

Program rozvoje obce Čečelice na období 2021–2026

Rok	Narození	Zemřelí	Přistě- hovalí	Vystě- hovalí	Přírůstek přirozený	Přírůstek migrační	Přírůstek celkový	Stav 31.12.
1989	6	8	-	29	-2	-29	-31	564
1990	5	7	-	11	-2	-11	-13	551
1991	8	16	-	18	-8	-18	-26	557
1992	8	8	2	12	-	-10	-10	547
1993	11	8	17	14	3	3	6	553
1994	7	13	23	14	-6	9	3	556
1995	11	7	4	10	4	-6	-2	554
1996	5	9	9	20	-4	-11	-15	539
1997	-	8	30	7	-8	23	15	554
1998	4	6	6	11	-2	-5	-7	547
1999	5	9	9	12	-4	-3	-7	540
2000	3	7	13	5	-4	8	4	544
2001	5	8	16	12	-3	4	1	572
2002	5	9	16	10	-4	6	2	574
2003	4	8	29	10	-4	19	15	589
2004	3	11	17	7	-8	10	2	591
2005	4	12	13	5	-8	8	-	591
2006	5	8	17	9	-3	8	5	596
2007	4	4	21	20	-	1	1	597
2008	7	7	27	9	-	18	18	615
2009	7	8	21	15	-1	6	5	620
2010	9	10	37	18	-1	19	18	638
2011	6	7	17	23	-1	-6	-7	615
2012	6	4	16	16	2	-	2	617
2013	7	4	11	15	3	-4	-1	616
2014	7	9	22	8	-2	14	12	628
2015	8	6	29	19	2	10	12	640
2016	6	6	27	19	0	8	8	648
2017	10	7	17	19	3	-2	1	649
2018	13	8	28	28	5	0	5	654
2019	11	5	23	10	6	13	19	673
2020	10	5	22	14	5	8	13	686

## 2. Věkové složení obyvatelstva

Údaje platné k 22.11.2021

Děti a mládež do 18 let tvoří celkem 153 osob

děti ve věku 3 – 6 (resp. 3-5) let: 32

děti ve věku 6 – 11 let: 47

děti ve věku 12 – 15 let: 19

Obyvatelé v produktivním věku 19 – 60 let tvoří celkem 409 osob.

Senioři 61 + tvoří celkem 133 osob

obyvatelé ve věku nad 65 let (resp. 65-79): 83

obyvatelé ve věku nad 80 let: 19

V počtu narozených dětí je trend rostoucí.



## 3. Sociální situace

Zastoupení národnostních menšin v obci není. Žádné výrazné problémy se nevyskytují v oblasti návykových látek. V obci se nenacházejí sociálně vyloučené lokality.

## 4. Bydlení

V obci je vystavěno 283 domů včetně rekreačních objektů. Nemovitosti jsou převážně udržované, příp. po rekonstrukci. Přibližně 20 nemovitostí je dlouhodobě neobývaných. Několik objektů je v havarijním stavu, mezi nimi zejména objekt fary v ulici Školní č.p. 60/5.

V celé obci se nachází 2 bytové domy.

Obec má ve svém vlastnictví 2 byty. Obecní byty jsou obsazené. Není uvažováno o výstavbě nových bytů.

Obec nemá nabídku parcel pro výstavbu nových domů a není zde ani nabídka parcel od soukromých vlastníků. Vzhledem k tomu, že je evidován zájem o stavební parcely, bude toto téma řešit nový územní plán obce.

## A3. HOSPODÁŘSTVÍ

### 1. Historické souvislosti

Čečelice prošly v posledních sedmi desetiletích dvěma významnými hospodářskými změnami. Tradiční zemědělská obec se od prvorepublikového individuálního zemědělství v 50. a 60. letech 20. stol. nuceně přeorientovala ke kolektivní zemědělské výrobě a mocným hospodářským subjektem se stalo Zemědělské družstvo XV. sjezdu KSČ se sídlem ve Dřísech, územně působící i v katastru Čečelic. Poskytovalo pracovní příležitosti pro většinu obyvatel v produktivním věku.

Mohutná invaze cizích zemědělských produktů na český trh v 90. letech způsobila úpadek zemědělské výroby v celé ČR, a proto i v našem regionu. Dnešní produkce v rostlinné výrobě je zlomkem produkce dřívější a živočišná výroba se zastavila úplně. Region tímto ztratil dřívějšího dominantního zaměstnavatele a hospodářství obce se tak podruhé významně změnilo. Mnoho lidí se requalifikovalo do nezemědělských oborů, narostl podíl lidí vyjíždějících za prací. Pozitivním důsledkem byl návrat k řemeslům a drobnému podnikání.

### 2. Zemědělství

V obci se stále podílí na hospodaření s půdou především Zemědělské družstvo Dřísy. Na jihovýchodním okraji obce se nachází rozsáhlý zemědělský areál, jehož budovy, zařízení a kapacity jsou využity pouze z části. V současné zemědělské činnosti dominuje rostlinná výroba zaměřená na produkci zeleniny, obilí, řepky olejky, brambor a kukuřice.

Pozemková úprava v extravilánu obce dosud neproběhla a zastupitelstvo ji vnímá jako jednu z priorit pro svou činnost. Chybí však potřebný souhlas alespoň 50 % vlastníků.

### 3. Cestovní ruch

Čečelice nejsou přímou turistickou destinací, ani se na turistických trasách nenacházejí. O zřízení turistického cíle lze uvažovat. Současní návštěvníci jsou převážně cyklisté a obcí projíždějí nejčastěji ve směru Konětopy – Všetaty a naopak.

V obci nejsou k dispozici ubytovací kapacity.

Stravovací služby jsou poskytovány od r. 2020 v hostinci U Vágnerů.

### 4. Obchody, služby a řemesla

V obci se nachází 1 obchod se smíšeným zbožím. Ovoce a zeleninu mohou obyvatelé nakupovat ve velkoobchodu ČEKO. Maso a uzeniny je možné 1x týdně koupit v pojízdné prodejně firmy Goldšmíd. V roce 2016 byl otevřen minipovovar *Novej svět*.

Ze služeb je k dispozici kadeřnictví, knihovna, jídelna v ZŠ a veterinární ordinace.

Řemeslníci nabízejí obory zednické, truhlářské, instalatérské, servis plynu, podlahářství, sádkartonařství, elektro, výškové práce, kovovýrobu, reklamu, opravy stavebních strojů.

### 5. Podnikání

Dříve neexistovala systematická spolupráce obce s firmami a živnostníky. V roce 2015 se obec pokusila dialog zahájit, [propagovala místní firmy na webu v katalogu](#), zároveň [aktivně komunikovala vydáváním věstníků](#). Ohlas ze strany firem na věstník a předložené nabídky,

## Program rozvoje obce Čečelice na období 2021–2026

např. inzertní tabuli byl minimální a vydávání věstníku bylo zastaveno. Obec se nadále soustředí na ty, kteří projeví zájem o komunikaci.

### Seznam organizací v obci

Obecní organizace	Adresa	Web	email	tel.	Zaměstnanců
Čečelice - obecní úřad	Všetatská 41/1, Čečelice	<a href="http://www.cecelice.cz">www.cecelice.cz</a>	<a href="mailto:info@cecelice.cz">info@cecelice.cz</a>	315 696 191	3
Základní škola a Mateřská škola Čečelice	Školní 57, Čečelice	<a href="http://www.skolacecelice.cz">www.skolacecelice.cz</a>	<a href="mailto:zs.cecelice@seznam.cz">zs.cecelice@seznam.cz</a>	315 696 422	12
Tělocvičná jednota Sokol Čečelice	Byšická 3/4, Čečelice	<a href="http://www.cecelice.cz">www.cecelice.cz</a>	<a href="mailto:info@cecelice.cz">info@cecelice.cz</a>	724 240 792	0
Sbor dobrovolných hasičů SDH Čečelice	Všetatská 41/1, Čečelice	<a href="http://www.cecelice.cz">www.cecelice.cz</a>	<a href="mailto:sdh@cecelice.cz">sdh@cecelice.cz</a>	606 760 218	0
Obecní knihovna	Všetatská 41/1, Čečelice	<a href="http://www.cecelice.cz">www.cecelice.cz</a>		315 696 191	0

## 6. Trh práce

V obci se dle statistických údajů nachází 1 organizace zaměstnávající více než deset zaměstnanců, Zemědělské družstvo. Pracovních míst dostupných přímo v obci je pouze malý počet, celkem 40.

Nabídka pracovních příležitostí mimo katastr existuje a vykrývá nedostatek přímo v obci. Obyvatelé ve velké míře vyjíždějí za prací především do Byšic (Vitana, a.s.), Všetat (Thimm Obaly, k.s., ČD, a.s.), Mělníka a Prahy. Podle regionálních výsledků Sčítání lidu, domů a bytů vyjíždí z katastrálního území Čečelic za prací či výukou 45-55 % pracovních obyvatel, což je v rámci ČR významný nadprůměr. V současné době je procento vyjíždějících patrně ještě významnější.

Nezaměstnanost obyvatel Čečelic věrně kopíruje celostátní makroekonomické ukazatele. Je vhodné i nadále podporovat zaměstnanost i na místní úrovni, **komunikovat s firmami a živnostníky kteří projeví zájem, hledat možnosti, jak těmto subjektům pomoci v jejich činnosti**, aby se podnikání v obci rozvíjelo a vznikala nová pracovní místa u existujících zaměstnavatelů, případně aby vznikaly zcela nové podnikatelské subjekty, k čemuž lze úspěšně využít dotace z Evropských komunitárních programů:

Program pro zahájení podnikání [www.amspace.cz](http://www.amspace.cz)

Program pro mladé podnikatele Young business [www.svou-cestou.cz](http://www.svou-cestou.cz)

Program fandíme řemeslu <http://www.amspace.cz/amspace-cr-zahajuje-projekt-fandime-remeslu>

Program Podnikavá žena [www.podnikavazena.cz](http://www.podnikavazena.cz)

Program Malý obchod <http://www.amspace.cz/projekt-maly-obchod>

## A4. INFRASTRUKTURA

### 1. Technická infrastruktura

#### **Vodovod**

Obec Čečelice je napojena na skupinový vodovod Kladno – Mělník. Majitelem a provozovatelem vodovodu je VEOLIA Středočeské vodárny, a.s. Částečně je zásobování vodou řešeno individuálním způsobem – domovními studnami.

#### **Kanalizace**

Splaškové vody byly v obci Čečelice historicky řešeny přímým napojením do vyhnívací jímky, případně samostatnými žumpami a septiky u jednotlivých objektů. Taktéž původní obecní kanalizace ze 70. let již nemohla sloužit původnímu účelu, z důvodu netěsností a vysokého rizika úniku kontaminace do okolního prostředí.

Obec Čečelice z toho důvodu v letech 2016 – 2018 vybudovala novou splaškovou kanalizaci a čistírnu odpadních vod, aby bylo zaručeno **ekologické nakládání se splaškovými vodami, které bude plně pod kontrolou obce** a odstranila se veškerá ekologická rizika kontaminace půdy a povrchových i spodních vod plynoucí z nynějšího provozování infrastruktury často pokročilého stáří a nevyhovujícího technického stavu a taktéž původní kanalizace ze 70. let. Realizací nové splaškové kanalizace je možné zcela ukončit provozování stávajících žump a septiků zakončených trativody, resp. přímých svedení splaškových vod do vyhnívací jímky. Připojení objektů na společnou splaškovou kanalizaci je jednoznačně pozitivní krok v ohledu na kvalitu povrchových i podzemních vod a půdy.

Výstavba splaškové kanalizace byla zároveň podmiňující investicí pro další plánovaný udržitelný rozvoj obce, který zahrnuje zejména opravy komunikací, chodníků, veřejného osvětlení a rekonstrukci občanské vybavenosti.

#### **Plyn**

Obec je plynofikována. Pro vytápění a ohřev TUV je tímto využíván převážně zemní plyn. Provozovatelem infrastruktury je Innogy.

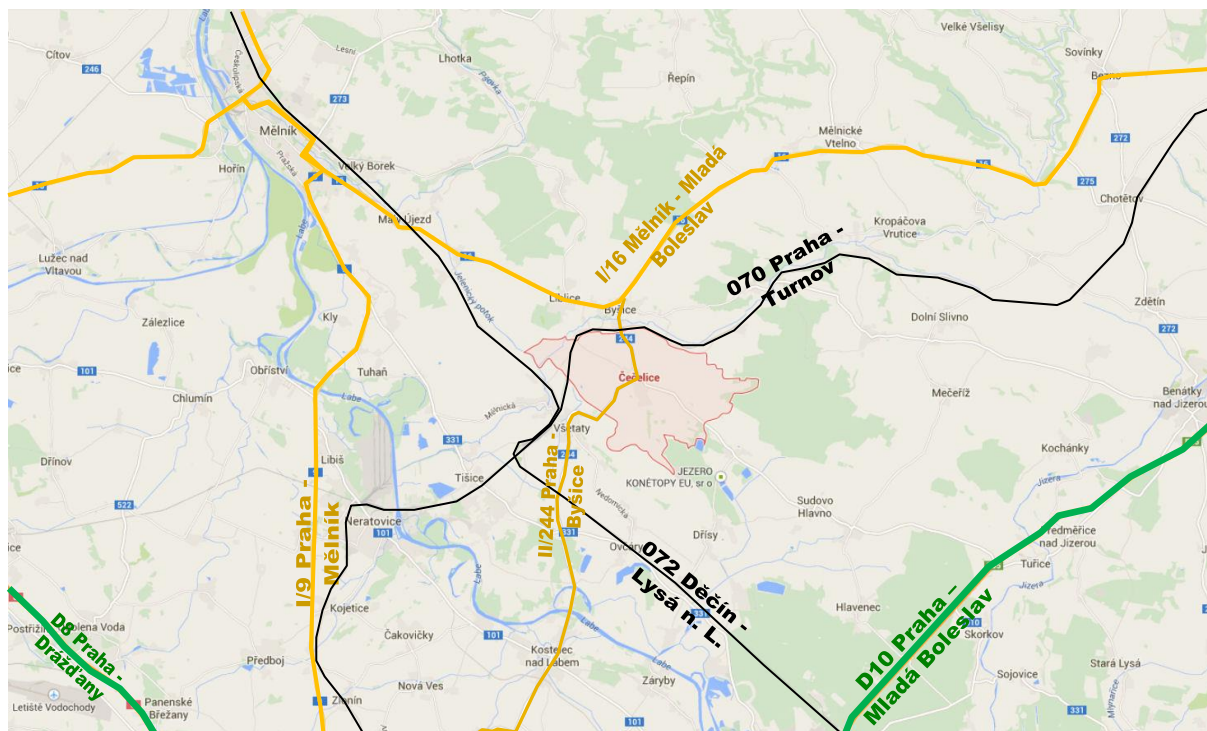
#### **Elektrina**

Elektrifikace obce je zajištěna z rozvodny Toušeň. Negativem je nadzemní elektrické vedení v ulicích Konětopská, Hřbitovní, Nouzov, Břízová, částečně U Drůbežárny, Družstevní, Mikov, konec Dlážděné, které je zastaralé, narušuje vzhled obce a spolu s obnovou komunikací by mělo být přeloženo do země; v ulici Nouzov v roce 2021 rekonstrukce elektrorozvodů probíhá.

#### **Internet**

Domácnosti a instituce jsou připojeny bezdrátovými pojítky anebo technologií ADSL. Cílem obce je zajištění vysokorychlostního připojení každé domácnosti optickou technologií. K tomuto účelu je zpracován návrh topologie. S pokládkou stavební připravenosti bude počítáno při rekonstrukcích místních komunikací.

## 2. Dopravní infrastruktura



### **Silniční doprava**

Obec leží na silnici II. třídy č. 244 Praha – Byšice, která se v Byšicích se napojuje na silnici I. třídy č. 16 Řevničov – Slaný – Mělník – Mladá Boleslav – Jičín – Trutnov – PL. V Čečelicích dále začíná komunikace III. třídy č. 24424, prochází celou obcí směrem k východu a pokračuje směr Konětopy. Tyto komunikace využívají i cyklisté.

Z hlediska širších dopravních vazeb má pro obec význam silnice I. třídy č. 9 Praha – Mělník vzdálená 8 km, dálnice D10 Praha – Mladá Boleslav vzdálená 11 km a dálnice D8 Praha – Drážďany vzdálená 22 km.

### **Železniční doprava**

Katastrálním územím Čečelic prochází železniční trať č. 070 Praha – Turnov. Zastávky se však nacházejí mimo katastrální území v Byšicích, vzdál. 1,8 km a zejména ve Všetatech, 3 km, které jsou železničním dopravním uzlem a kde se trať č. 070 kříží s tratí č. 072 Děčín – Lysá nad Labem.

### **Letecká doprava**

Letecké spojení do evropských i dálkových destinací poskytuje Letiště Václava Havla v Praze Ruzyni, vzdálené 47 km.

### **Místní komunikace**

Stav komunikací v obci je z části nevyhovující kvůli zastarání a zejména dosavadní nemožnosti rekonstruovat je před dokončením stavby splaškové kanalizace. V roce 2018 byla rekonstruována první komunikace: ulice Školní, v roce 2019 Družstevní I. část, Byšická a Všetatská. V r. 2020 kompletně Konětopská. Plán obce je rekonstruovat v každém roce minimálně 1 komunikaci. V r. 2021 však dostala přednost úspora prostředků na výstavbu nové mateřské školy.



Hlavní silnice:

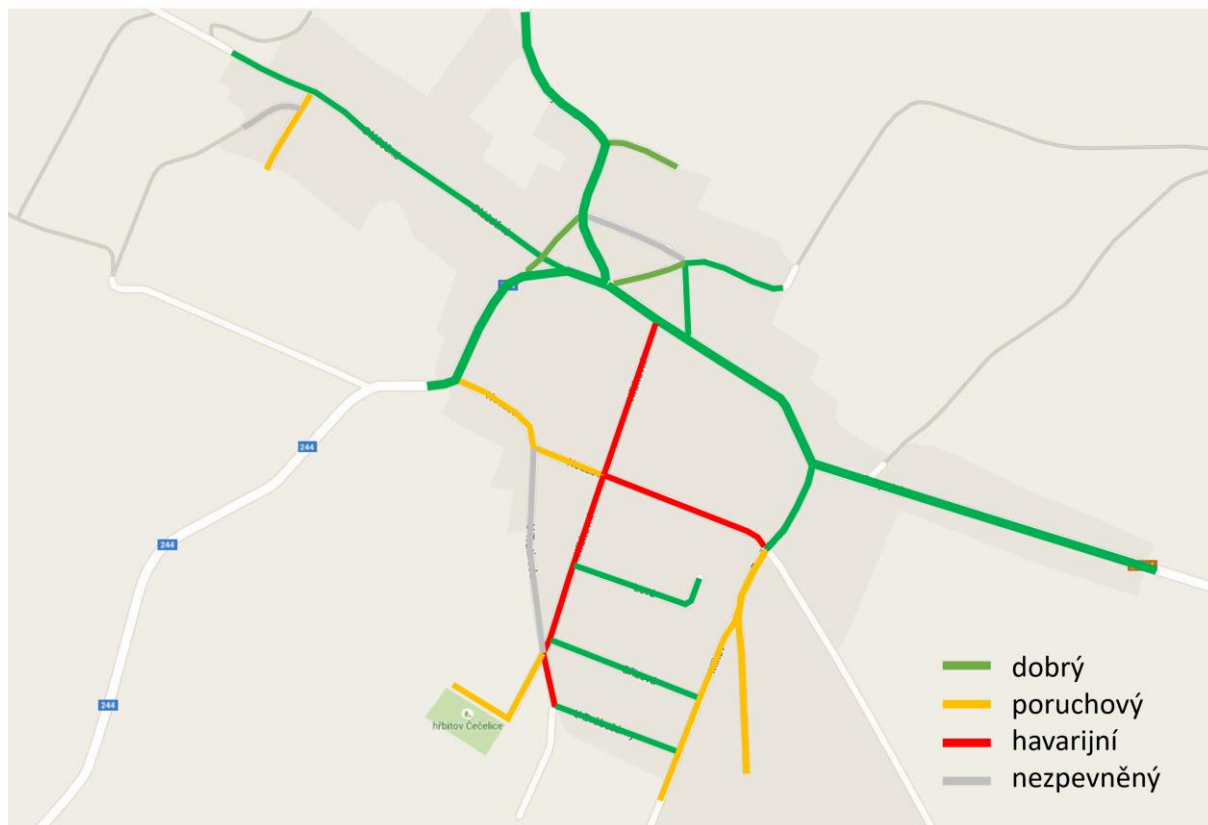
Silnice II. třídy č. 244 procházející obcí z jihu na sever je asfaltová a je plně rekonstruována, stejně tak ulice Konětopská.

Ulice U trativodu, U Kapličky a ul. pod sokolovnou jsou nebezpečné s výmoly. Ulice Nouzov trpí výmoly od křižovatky Družstevní až po křižovatku s Hřbitovní. V ulici Družstevní je historický betonový kryt s širokými dilatačními spárami, který častým přejezdem kamionů a zemědělské techniky do ZD způsobuje otřesy a je důvodem praskání zdí v nemovitostech.



### Stav komunikací v obci

prosinec 2020



### **Chodníky**

Obec rekonstruuje chodníky podél komunikací. Vybudován je chodník ze zámkové dlažby podél komunikace III. třídy č. 24424 od křižovatky s II/244 až na konec obce směr Konětopy, v ulici Hřbitovní a Školní a Družstevní I. část. V plánu je chodník v ulici Byšická. Ostatní chodníky jsou v plánu následovně, ale pouze za předpokladu, že se zlepší kázeň v parkování. Chodníky v mnoha případech nemohou sloužit chodcům z důvodu překážejících vozidel.

### **Parkování**

Veřejné parkovací plochy jsou soustředěny na návsí okolo kostela svatého Havla. Jejich počet vyhovuje potřebám k běžnému parkování. Individuální plochy pro parkování a odstavování vozidel včetně garáží se nacházejí převážně na soukromých pozemcích. Časté je i parkování na chodnících, které činí chodníky nepoužitelné, chodci vstupují do vozovky. Vozidla hyzdí vzhled ulic.

## A5. ŠKOLSTVÍ A VZDĚLÁVÁNÍ

Obec Čečelice je zřizovatelem jednotřídní mateřské školy a základní školy, které sdílejí společnou školní budovu.

Budova školy se nachází ve velmi klidné části obce, je obklopena velkou zahradou, nedaleko je park a hřiště. Budova je jednopatrová, podsklepená, součástí jsou i půdní prostory. V přízemí je umístěna mateřská škola, kuchyně, školní družina, jídelna pro stravování dětí ze ZŠ a šatny. V prvním poschodí se nacházejí dvě učebny základní školy, ředitelna, kabinet a sociální zařízení pro učitele i žáky. V minulých letech byla provedena rekonstrukce I. a II. třídy + ŠD - obě třídy základní školy a školní družina byly vymalovány, instalovány vyhovující elektrické rozvody a položena nová podlahová krytina.

Z hlediska materiální podpory výuky, vhodnosti vybavení a uspořádání učeben zůstává problémem nedostatečný prostor – školní jídelna = družina + učebna, absence tělocvičny a v mateřské škole (herna + ložnice + jídelna), z toho důvodu došlo v MŠ ke zrušení stálé ložnice a ke koupi skládacích lehátek.

Neoddělitelnou součástí školy je i zahrada, která prošla modernizací v přírodním stylu. Zahrada je rozdělena do několika částí „zahradních pokojíčků“ s různým způsobem využití. Ty jsou částečně vymezeny živým plotem a dubovými lavicemi. Přínos spočívá ve fyzické realizaci přírodního hřiště, které poskytuje herní vyžití. Přibližuje dětem přírodní zákony, podporuje zájem o faunu, floru a životní prostředí. Celá zahrada je „obalena“ keři, záhony, popínavkami, stromy s plody nebo listy, které jsou pro děti zajímavé, vyskytují se ve Středních Čechách a tak se díky popiskům mohou děti naučit, jak která rostlina vypadá a jaké rostliny mohou najít v okolní přírodě. Vytvořením zahrady zkvalitníme environmentální výchovu dětí, které mohou realizovat učení praktickou činností. V roce 2017 byla provedena oprava fasády budovy a renovovány vstupní dveře do ZŠ. Pro větší bezpečnost žáků byl naistalován elektrický vrátník s kamerou k hlavnímu vchodu.

### 1. Mateřská škola

V několika posledních letech byla plně vytížena, proto došlo od školního roku 2019/2020 k navýšení nejvyššího povoleného počtu na 27 dětí. O celý chod školky se stará 5 zaměstnanců. Obědy zajišťuje školní jídelna. V dubnu je každoročně pořádán den otevřených dveří a v květnu probíhá zápis k předškolnímu vzdělávání.

### 2. Základní škola

Kapacita školy je 50 žáků. Ve školním roce 2021/2022 je v základní škole 34 žáků.

- 1.ročník - 4 žáci
- 2.ročník – 9 žáků
- 3.ročník - 5 žáků
- 4.ročník - 10 žáků
- 5.ročník - 6 žáci

Žáci 1. – 5. ročníku se vzdělávají podle vlastního vzdělávacího programu. Od 3. ročníku se jako povinný cizí jazyk vyučuje angličtina. Učitelky ZŠ a MŠ organizují společné akce (divadla, exkurze, plavání, projekty), které vedou k vzájemnému poznávání, k ochotě pomáhat mladším a k vytváření nových kamarádských vztahů. Na II. stupeň ZŠ přecházejí žáci do Všetat (3 km)

nebo do Byšic (2,5 km) nebo odcházejí studovat na víceletá gymnázia – Neratovice, Mělník. Navazující studium je možné v okolních okresních městech Mělník, Mladá Boleslav a v Praze. Každý rok v dubnu probíhá zápis do 1. ročníku.

Nutnou rozvojovou potřebou školy je zvýšení počtu kmenových tříd o 1 multifunkční učebnu (Informační a komunikační technologie ve vazbě na cizí jazyky, Environmentální vzdělávání, výchova a osvěta (EVVO), inkluze) a 1 třídu pro školní družinu – v současné době má malotřídní škola nedostačující prostory (jedna třída musí sloužit jako jídelna, učebna i školní družina). Vybudování učebny by přispělo ke zlepšení prostorových podmínek pro vzdělávání (inkluzi), ale také pro volnočasové vzdělávání.

### 3. Školní družina

Nejvyšší povolený počet žáků školní družiny je 32. Družina má vytvořený vlastní vzdělávací program, který je zaměřen na přírodu, zdraví a svět kolem nás.

### 4. Školní jídelna

Nejvyšší povolený počet strážníků je 100. Poskytuje stravování pro žáky ZŠ Čečelice, pro děti MŠ a rovněž pro cizí strážníky (zejm. důchodce).

## A6. ZDRAVOTNICTVÍ A SOCIÁLNÍ PÉČE

### 1. Zdravotnictví

Zdravotnická zařízení se na území obce nenacházejí. Nejbližší zdravotnická péče je dostupná v Byšicích (2,2 km) a ve Všetatech (2,8 km). Jedná se o ordinace praktického, zubního a dětského lékařství. Nejbližší nemocnice jsou v Mělníku (13 km) a v Neratovicích (16 km).

Vozidla záchranné služby vyjíždějí z Mělníka. Legislativně stanovený dojezdový čas do 20 min je splnitelný.

### 2. Sociální péče

Byty s pečovatelskou službou se v obci nenacházejí. Obec uvažuje o jejich zřízení.

Obec nedisponuje ani jinými sociálními službami. Obyvatelé mají spádovostí možnost využít pečovatelské služby poskytované neziskovými organizacemi z Neratovic a Mělníka.

## A7. ŽIVOT V OBCI

### 1. Dopravní obslužnost

**Hromadná přeprava osob je v řešeném území realizována autobusy Pražské integrované dopravy.** Tu zajišťuje ČSAD Střední Čechy. Ve Všetatech je zajištěna návaznost na železniční spoje Praha – Turnov a Ústí n. L. – Lysá n. L.

Autobusová zastávka slouží pouze pro směr do Všetat a chybí zde přechod pro chodce. Ve směru do Byšic není prostor pro zřízení plnohodnotné zastávky. Cestující čekají na chodníku a autobusy zastavují přímo na komunikaci.

Množství autobusových spojů nebylo vyhovující a v roce 2017 se podařilo zajistit jejich posílení, což byl jeden z častých požadavků obyvatel v dotazníkovém šetření.

## 2. Bezpečnost na komunikacích

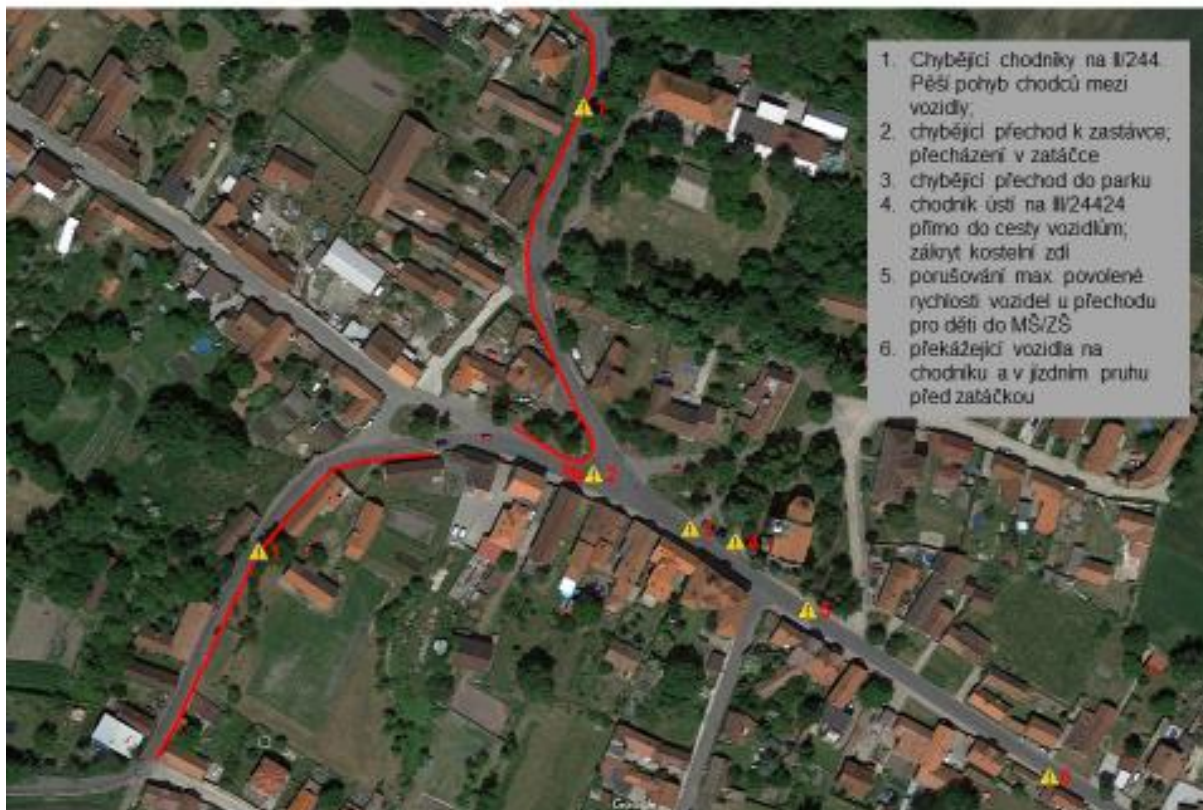
Hlavní komunikace v obci č. II/244 a III/24424 vykazují bezpečnostní rizika:

1. Chybějící chodníky na II/244. Pěší pohyb chodců mezi vozidly
2. chybějící přechod k zastávce; přecházení v zatáčce
3. chybějící přechod do parku
4. chodník ústí na III/24424 přímo do cesty vozidlům; zákryt kostelní zdi
5. porušování max. povolené rychlosti vozidel u přechodu pro děti do MŠ/ZŠ
6. překážející vozidla na chodníku a v jízdním pruhu před zatáčkou
7. chybějící přechod ulice Konětopská, přecházení v zatáčce
8. porušování max. povolené rychlosti vozidel v ulici Konětopská

K řešení bezpečnostních rizik zajistila obec vyprojektování opatření. Čeká se na stavební povolení.



### Bezpečnostní rizika na hlavních komunikacích



### 3. Kriminalita

Kriminalita v obci je relativně nízká. Objevují se případy vandalismu: ničení vybavení u hasičské zbrojnice, okopávání zdí zastávky, kouření uvnitř zastávky, zničení Jahodova kříže.

Bezpečnost obce v oblasti ochrany obyvatel zajišťuje Sbor dobrovolných hasičů, Hasičský záchranný sbor ČR a Policie ČR, služebna Kostelec n. Labem. Obec je vybavena místním bezdrátovým rozhlasem a sirénou pro varování obyvatel před nebezpečím.

### 4. Kultura

Kulturní akce je možné pořádat v místní sokolovně anebo v letních měsících ve venkovním prostředí. V průběhu roku se pořádají plesy a taneční zábavy. Občané se v dotaznících vyjádřili pro pořádání většího počtu kulturních akcí.

Obec za významného přispění pana kronikáře pořádá výstavky o historii obce. Uvažuje se o zřízení trvalé expozice o historii. K tomu účelu zastupitelstvo hledá vhodné prostory.

### 5. Sport a tělovýchova

V obci byla vybudována řada sportovišť: fotbalové hřiště, tenisový kurt, plážový volejbal, dětské hřiště a sokolovna. Veškeré zázemí pro další sportovní a volnočasové aktivity je dostupné v nejbližším okolí.

Čečelice jsou obklopeny krajinou polí, remízků a lesů. Nejbližší okolí obce je za sucha velmi příjemné k pěším vycházkám nebo cyklistickým vyjížděním a lesy vybízejí k houbaření. Po deštích jsou však cesty mnoho dní plné kaluží a rozbahněné zemědělskou technikou a k rekreaci nevyhovující a nevyužitelné. Polní cesty jsou paradoxně v podstatně horším stavu nežli v minulosti, kdy byly zatíženy vysoce intenzivní činností JZD. Nyní se pouze využívají, ale neudržují.

V říjnu 2015 byly Čečelice napojeny na republikovou síť cyklotras. Z iniciativy zastupitelstva obce vznikla nová trasa číslo 8241, jejíž ukazatele vedou středem obce. Západním směrem vede ulicí Dlážděnou a celou polní cestou "V sadovkách". Pokračuje krátkým úsekem po silnici III. třídy a polní cestou do Liblic. Zde je možné se napojit na č. 141, která vede na Kokořínsko. Východním směrem je vedena ulicí Konětopskou a za vsí odbočuje na Košátecký les. Trasa č. 8241 končí na křižovatce "U Beranovy rokle". Dále lze pokračovat na návazné cyklotrasy do Pojizeří a Polabí. První etapa Plánu cyklotras v kat. území Čečelice byla tímto zrealizována. V dotazníku byla vysoce žádána obnova Všetatské topolové pěšiny. V roce 2017 byla cesta obnovena a v roce 2019 zde byla vyznačena cyklotrasa na Všetaty, Tišice a Mlékojedy.

Ve fotbalovém oddílu TJ Sokol Čečelice působí 50 členů. Dospělí hrají zápasy v okresním přeboru. TJ Sokol rozvíjí práci s mládeží. V soutěžích startují družstva dorostu, starších žáků, mladších žáků a přípravek.

### 6. Spolková činnost

V obci působí Sbor dobrovolných hasičů, tělocvičná jednota Sokol, Myslivecký spolek Čečelice – Konětopy, Honební společenstvo Čečelice – Konětopy.

Spolky provozují svoji běžnou činnost a také pořádají akce pro veřejnost. Přehled akcí uvádí následující tabulka. Ve většině případů se jedná už o tradici. Spolky pořádají akce samostatně,

nebo ve spolupráci s obcí. Spolupráce s jinými organizacemi nebo spolky z širšího okolí nebyla do současné doby ve větší míře uskutečněna.

	<i>akce</i>	<i>pořadatel</i>
Únor	Hasičský ples	Sbor dobrovolných hasičů
Únor	Masopust	Obec
Březen	Josefská zábava	Obec
Duben	Jarní Poupatovský bál	Sokol
	Pálení čarodějnic	Sbor dobrovolných hasičů
Květen	Staročeské máje	Čečelská mládež
Červen	Dětský den	
Červenec	Turnaj v nohejbale	Sokol
Srpen	Pouťová zábava	Obec
	Čečelská lávka	Sbor dobrovolných hasičů
	Turnaj v plážovém volejbale	
Říjen	Drakiáda	Sbor dobrovolných hasičů
Říjen	Havelské posvícení	Obec
Listopad	Svatomartinská husa	Obec
Prosinec	Zpívání v kostele a jarmark	ZŠ +MŠ
	Rozsvěcení vánočního stromu	Obec
	Turnaj ve stolním tenisu	Sokol
	Zimní pochod	Sbor dobrovolných hasičů

Spolky, příp. obec v příležitostně pořádají pro veřejnost zájezdy na kulturní, sportovní nebo nákupní akce.

## A8. ŽIVOTNÍ PROSTŘEDÍ

### 1. Staré ekologické zátěže

V katastrálním území se nachází následující lokality, kterým je nutné se z pohledu životního prostředí věnovat především:

Areál zemědělského družstva na jihovýchodním okraji obce, pro který by měl být vytvořen plán postupné revitalizace. Plán by měl také identifikovat ekologické zátěže z dřívější a navrhnout kroky k jejich odstranění.

Jezero Čečelice, zasažené ilegální zavázkou výkopového materiálu s neurčitým obsahem nebezpečného odpadu. V území se vyskytuje skokan skřehotavý, který je zařazen do kategorie kriticky ohrožených živočichů, ropucha obecná a ještěrka obecná (kategorie ohrožených živočichů), dále další zvláště chráněné druhy živočichů, velevrub malířský, užovka obojková, rákosník velký, z bezobratlých živočichů čmeláci rodu *Bombus*, mravenci rodu *Formica* a další živočichové vázaní na vodu a les.

Polní cesta *V sadovkách* navazující na ul. Dlážděnou, která byla černou skládkou a největším smetištěm v celém katastru. V roce 2015 byla uklizena. Tří brigádnických dnů se účastnilo až 25 obyvatel a bylo odvezeno 9 kontejnerů odpadků.

Černá skládka u staré střelnice při dřívější cestě.

## 2. Ovzduší

Kvalita ovzduší se významně zlepšila po plynofikaci a nyní je na dobré úrovni. Jen malá část objektů je stále vytápěna tuhými palivy. Pokud jsou používána nevyhovující paliva, působí to lokální znečištění v bezprostředním okolí objektu. Obec musí aktivně působit proti spalování nekvalitních paliv či dokonce plastů.

Z velkých průmyslových komplexů se nejbližší obci nachází Spolana Neratovice (7 km). Její vliv na kvalitu ovzduší v obci není patrný.

## 3. Voda

Kvalita povrchové a spodní vody se po zahájení provozu splaškové kanalizace zlepšuje, avšak ubývá její množství. Negativní vliv má používání hnojiv a postřiků v zemědělském hospodářství na polích v bezprostředním okolí obce.

## 4. Eroze půdy

Celý hřbet kopce „Na neckách“ a jeho stráně svažující se ze severu k obci jsou postiženy erozí půdy. Při silných deštích dochází k naplavování půdy do obce ulicemi Konětopská, Družstevní a Mikov. Protierozní opatření budou součástí nového územního plánu a pozemkové úpravy.

## 5. Odpadové hospodářství

Likvidace a svoz komunálního odpadu jsou sjednány s firmou AVE CZ odpadové hospodářství, s.r.o., svozy se uskutečňují pravidelně jedenkrát týdně v úterý.

V obci je zaveden systém sběru a recyklace obalových odpadů, řízený smlouvou uzavřenou se společností EKO-KOM, a.s. V prostoru u Obecního úřadu je k dispozici malé shromaždiště tříděného odpadu, které bylo v roce 2020 rozšířeno. K dispozici jsou kontejnery na plast, papír, barevné sklo a textil. Chybí možnost třídění bílého skla a kovů. Možnost třídění elektroniky je po dohodě s Obecním úřadem. Tříděný odpad vyváží rovněž společnost AVE CZ a to jedenkrát za dva týdny. Biologický odpad se v období březen – listopad shromažďuje v kompostárně a jeho zpracování zajišťuje ZD Dřísy, a.s.

## A9. SPRÁVA OBCE

### 1. Obecní úřad a kompetence obce

Správu obce zajišťuje Obecní úřad. Obec zaměstnává na plný pracovní úvazek starostu, administrativní pracovníci a dělníka na zednické a úklidové práce. Zastupitelstvo je devítičlenné, vč. starosty a místostarosty. Jsou zřízeny výbory Kontrolní, Finanční, Pro kulturu, sport a zeleň. Obec je zřizovatelem Základní a Mateřské školy vč. školní družiny a jídelny. Obec zajišťuje provoz místní knihovny.

### 2. Hospodaření obce

Obec Čečelice včas splácí veškeré své závazky a je **bezdlužná**. Silnou stránkou obce je dlouhodobé hospodaření s přebytkem, čímž si obec vytváří a každoročně navyšuje vlastní kapitálové prostředky pro investice. Od roku 2015 velkou část investic pokrývají dotační tituly (kanalizace a ČOV, oprava fasády školy, školní zahrada).

### 3. Majetek obce

#### **Budova OÚ**

V přízemí budovy se nachází byt, kadeřnictví a knihovna, v 1. poschodí druhý byt, kancelář Úřadu a zasedací místnost. Budova je po výměně oken a dveří, není zateplena. Vytápění je plynové.

#### **Budova MŠ+ZŠ**

V přízemí je umístěna mateřská škola, kuchyně, školní družina, jídelna pro stravování dětí ze ZŠ a šatny. V prvním poschodí se nacházejí dvě učebny základní školy, ředitelna, kabinet a sociální zařízení pro učitele i žáky. Budova je po výměně oken a dveří a rekonstrukci fasády. Vytápění je rovněž plynové.

#### **Budova Hasičské zbrojnice**

V přízemí je umístěna garáž s hasičskou technikou, denní místnost a sociální zařízení. Ve střednědobém plánu je její rekonstrukce a rozšíření. V areálu se dále nachází požární nádrž s bývalou funkcí koupaliště, dětský bazén, hřiště na plážový volejbal a tenisový kurt.

#### **Zastávka**

Autobusová zastávka se nachází na hlavní křižovatce v obci. Jedná se o volně přístupnou zděnou stavbu bez technologií.

#### **Fotbalové hřiště a přilehlá travnatá plocha**

Hřiště se nachází v centru obce. V investičním plánu je jeho vybavení automatickou závlahou.

#### **Lesy, polnosti a vodní plochy**

Lesní pozemky 78.138 m<sup>2</sup>,  
Vodní plochy 17.070 m<sup>2</sup>,  
Orná půda 1.348.174 m<sup>2</sup>.

### 4. Majetek TJ Sokol

#### **Sokolovna**

V přízemí se nachází hostinec a byt. V prvním poschodí sál s pódiumem, kuchyně a šatna. Budova má rekonstruovanou fasádu, nutně však potřebuje rekonstrukci zbývajících: střecha, okna, dveře, podlahy, elektroinstalaci, vybavení. Budova není zateplena. Vytápění je plynové. Budova je na pokraji havarijního stavu – střecha, elektroinstalace, fasáda sever a západ. Okna, dveře, podlaha a vybavení jsou zastaralé či dožilé. Objekt nutně potřebuje investice.

#### **Zázemí fotbalového hřiště**

Jedná se o dřevěnou budovu zázemí s kabinami týmů a rozhodčích a sociální zařízení. Budova není zateplena. Vytápění je pouze v klubové místnosti, a to elektrickými přímotopy 2x2000W, což je výkonově dostatečné pouze v jarním a podzimním období, v zimním období nejsou kabiny vytápěny a provádí se zazimování. Bylo vybudováno nové zázemí pro rozhodčí z prostor vedle bývalých umýváren.

### 5. Vnější vztahy a vazby

Obec je členem sdružení obcí Vodárny Kladno Mělník (VKM).

Obec je nově součástí území místní akční skupiny Vyhličky.

Partnerské vztahy s obcemi v ČR ani v zahraničí obec neudržuje.



## A.10 Východiska pro návrhovou část

### 1. Silné a slabé stránky obce

Souhrn hlavních silných a slabých stránek rozvoje obce. Silné stránky představují pozitivní (nadprůměrné) skutečnosti a slabé stránky naopak vyjadřují negativní skutečnosti, které způsobují obci problémy.

Výroky jsou seřazeny od nejvíce závažných až po nejméně závažné.

#### SILNÉ stránky obce

1. **Bezdlužnost**
2. **Vlastní kapitál**
3. **Dlouhodobé hospodaření s přebytkem**
4. **Bezproblémové občanské soužití**
5. **Spolková činnost**
6. **Udržování lidových tradic**
7. **Škola a mateřská škola**
8. **Kanalizace a ČOV**
9. **Plynofikace**
10. **Sportovní zázemí**
11. Rekonstruovaná silnice II. třídy č. 244 Praha – Byšice
12. Zapojení do systému Pražské integrované dopravy
13. Dálnice D10 Praha – Mladá Boleslav vzdálena 11 km
14. Dostupnost pracovních příležitostí v okolí (Všetaty, Byšice, Mělník, Praha)
15. Katastr mimo záplavové území
16. Připojení se k místní akční skupině Vyhlídky

#### SLABÉ stránky obce

1. **Špatný technický stav části místních komunikací**
2. **Nízký počet pracovních příležitostí přímo v obci**
3. **Slabé pokrytí GSM sítí v dolních částech obce**
4. **Jediné místo pro sběr tříděného odpadu**
5. Eroze půdy a její naplavování do obce
6. Cca 20 dlouhodobě neobydlených nemovitostí
7. Nejsou k dispozici pozemky pro zájemce o výstavbu nových RD
8. Nadzemní elektrické vedení v ul. Konětopská, Hřbitovní, Nouzov, Levá, Břízová, U Drůbežárny, Družstevní, Mikov, konec Dlážděné.
9. Absence železnice
10. Absence zdravotnických a sociálních služeb
11. Obec mimo turistické cíle a turistické trasy

**PŘÍLEŽITOSTI obce**

1. Nový územní plán obce v r. 2019-2022 a pozemková úprava
2. Systematické vytváření lepšího prostředí pro život (Výbor pro kulturu, sport a zeleň)
3. Rekonstrukce ulic jako příležitost pro vysokorychlostní internet
4. Maximální využívání dotací pro rozvoj
5. Málo využitý zemědělsko-výrobní areál
6. Využití rostoucího zájmu o bydlení na venkově
7. Vytvoření turistického cíle

**HROZBY**

1. Bezpečnostní rizika na místních komunikacích Konětopská, Byšická, Všetatská
2. Zavážení Jezera Čečelice kontaminovaným materiálem
3. Havarijní stavební stav některých objektů
4. Vrakoviště

## **B. NÁVRHOVÁ ČÁST**

### **B.1 Strategická vize**

*Vize představuje dlouhodobý obraz o budoucnosti obce, o tom, jak se bude obec rozvíjet a zlepšovat. Vize je tzv. „směrovkou“ rozvoje a zároveň představuje cílový stav obce.*

#### **STRATEGICKÁ VIZE OBCE ČEČELICE**

**Čečelice chtějí být přirozeně se rozrůstající, bezpečnou a zkrášlující se obcí s úplnou infrastrukturou, v níž obyvatelé nacházejí blízkost přírody, klid, čisté životní prostředí, kvalitní vzdělání pro děti a bohatý společenský život s možnostmi zapojení se do místních spolků, které udržují tradice obce.**

**Pro návštěvníky chtějí být Čečelice obcí čistou, upravenou, lákající k prohlídce rekonstruovaných historických objektů, kostela, fary, drobných památek a vyhlídek do okolí.**

**Obec chce být oporou místním živnostníkům a firmám, aby se dařilo tradičním řemeslům a Čečelice patřily k nejlepším místům pro podnikání v okolí.**

## **B.2 Podněty občanů**

Obyvatelé měli možnost vyjádřit se k budoucnosti obce mimo jiné v dotazníkovém šetření, které probíhalo od května do října 2015 a opakovalo v roce 2019.

Nejžádanějším rozvojovým krokem v roce 2019 byla oprava komunikací. Dále si obyvatelé přáli lepší dopravní obslužnost.

### **B.3 PROGRAMOVÉ CÍLE**

Programové cíle stanovují, čeho chce obec Čečelice dosáhnout realizací svého programu rozvoje do roku 2026. Programové cíle jsou stanoveny na základě definovaných témat i potřeb občanů obce.

#### **1. Technická infrastruktura**

- Zvýšit bezpečnost na hlavních komunikacích
- Opravit zbývající místní komunikace a chodníky
- Dokončit rekonstrukci veřejného osvětlení a elektrorozvodů
- Rozšířit plochy pro parkování
- Koncepčně připravit projekt pro vysokorychlostní internet

#### **2. Památky**

- Podporovat opravu kostela svatého Havla a místní fary
- Obnovit kapličku Na pískách
- Udržovat ostatní památky

#### **3. Krajina a životní prostředí**

- Rozšířit veřejnou zeleň v obci i okolí; vysazovat každý rok nové stromy. Doplnit topologové stromořadí na vřetatské pěšině
- Vytvořit nový Územní plán
- Naplánovat a provést pozemkovou úpravu katastrálního území obce Čečelice s obnovou polních cest, zaniklých v rámci minulého hospodaření se zemědělskou půdou, opravit stávající polní cesty k celoročnímu využití pro turistiku a cykloturistiku
- Zasadit se o protierozní opatření Byšického kopce na pozemcích Zemědělského půdního fondu
- Zabránit všemi legálními prostředky zavážení jezera Čečelice kontaminovaným odpadem
- Spolupracovat se subjekty zabývajícími se zemědělskou výrobou na projektech využívání biomasy (kompostování, výroba energie)

#### **4. Školství**

- Podporovat věc nejdůležitější pro budoucnost Čečelic, učení a vzdělávání dětí
- Zvýšit kapacitu mateřské a základní školy – novostavba mateřské školy
- Využívat novou školní zahradu
- Zajišťovat prostředky pro školy v přírodě, výlety, exkurze a sportovní vyžití dětí
- Pokračovat v modernizaci budovy školy

## **5. Podnikání a řemesla**

- Dialog s živnostníky, jež projeví zájem; zasílat informace elektronicky
- Podporovat místní služby a produkty jako první volbu pro obyvatele Čečelic, aby obyvatelé preferovali místní dodavatele a peníze zůstávaly v obci: reklama zdarma na webu a vývěsce
- Navrhovat spoluúčast podnikatelských subjektů na financování některých finančně náročnějších akcích (např. oprava komunikací do ZD, polních cest). Zviditelnit podnikatele jako sponzory akcí, které organizuje obec.

## **6. Obyvatelé a spolky**

- Aktivně spolupracovat s místními spolky
- Organizačně a finančně podporovat tradiční společenské akce
- Pořádat besedy o historii obce a regionu
- Podporovat vedení místní kroniky, videokroniky a místní knihovny
- Podporovat činnost farního úřadu a duchovní obnovu
- Organizovat srazy rodáků a přátel obce Čečelice
- Zajišťovat gratulace místním jubilantům
- Organizovat vítání nových občánků a občanů

## **7. Sport a kultura**

- Podporovat sportovní turnaje
- Vyčistit zarostlé cesty pro vycházky
- Udržovat naučnou stezku
- Udržovat dětská hřiště
- Zvážit zřízení turistického cíle – obecní vyhlídky u Jahodova křížku
- Malé místní muzeum — expozice o historii, událostech, dokumentech, dobových fotografiích, předmětech, významných rodácích či osobnostech

## **8. Sociální služby**

- Podporovat terénní sociální služby a další formy pomoci
- Průběžně zvažovat výstavbu nového domu nebo rekonstrukci stávajících objektů v obci pro účely bydlení nejstarších občanů s pečovatelskou službou a výstavbu startovacích bytů pro mladé rodiny.

## B.4 PLÁN INVESTIC

Plán investic je vyvrcholením Programu rozvoje obce. Představuje již konkrétní projekty nebo činnosti, kterými chce obec naplnit vytyčené cíle.

### Dokončené projekty 2015

- Projektová příprava čističky odpadních vod (ČOV) a splaškové kanalizace
- Oprava fasády kostela sv. Havla – sanace průčelí
- Cyklotrasa 8241 Liblice – Čečelice – Beranova rokle
- Oprava kapličky Panny Marie v Dlážděné

### Dokončené projekty 2016

- Výstavba ČOV a splaškové kanalizace, etapa 2016
- Oprava fasády kostela sv. Havla – nátěr průčelí
- Oprava kapličky sv. Jana Nepomuckého na dříské cestě
- Oprava fasády školní budovy
- Výstavba dětského hřiště

### Dokončené projekty 2017

- Výstavba ČOV a splaškové kanalizace, plné dokončení díla
- Oprava fasády kostela sv. Havla – východní strana
- Obnova Všetatské pěšiny, vyštěrkování
- Obnova polní cesty do Dřís (provedeno p. Matějkou, Předměřická a.s.)

### Dokončené projekty 2018

- ČOV a splaškové kanalizace, zprovoznění
- Oprava fasády kostela Sv. Havla – západní strana
- Rekonstrukce ulice Školní
- Projekt rekonstrukce ulic Nouzov a Hřbitovní
- Nové dětské prvky u hasičské zbrojnice, pod sokolovnou a na návsi
- Oprava hřbitovní zdi
- Výsadba stromu republiky

### Dokončené projekty 2019

- Rekonstrukce ulice Družstevní, I. část
- Rekonstrukce ulice Všetatská a Byšická
- Oprava fasády kostela Sv. Havla – západní strana
- Čečelská naučná stezka
- Cyklotrasa Čečelice – Všetatská pěšina - Všetaty – Tišice
- Nové koše na psí exkrementy

### Dokončené projekty 2020

- Rekonstrukce ulice Konětopská
- Zahradní pokojíčky – zahrada ZŠ/MŠ v environmentálním stylu
- Oprava fasády kostela Sv. Havla – poslední část
- Stavební povolení na rekonstrukci ulic Nouzov a Hřbitovní

**Dokončené projekty 2021**

- Oprava Jahodova kříže, úprava zeleně v okolí, prořezání pěšiny
- Podpora domovních čerpacích stanic
- Zpevnění Všetatské pěšiny

**Nedokončené projekty**

- Zvýšení bezpečnosti na hlavních komunikacích (čeká se na stavební povolení)
- Nový Územní plán (probíhá schvalování)
- Pozemková úprava s obnovou polních cest pro turistiku a cyklo, protierozní opatření
- Osvětlení hřbitova: lampa u parkoviště a vstupu
- Výsadba 30 ks topolů na Všetatské pěšině
- Chodník ul. Byšická (stavební povolení získáno)



## Program rozvoje obce Čečelice na období 2021–2026

### INVESTICE 2021-2026

Oblast	Název aktivity	Rok dokončení	Odpovědnost	Náklady celke	Náklady obce	Možnost dotaci	Dotacíní titul	Stav
Technická infrastruktura	Výstavba čistícího odpadních vod (ČOV) a splaškové kanalizace, přípojky na hranici pozemků	2017	obec	58 000 000 Kč	26 100 000 Kč	31 900 000 Kč	MZE	dokončeno
Technická infrastruktura	Přípojky splaškové a dešťové kanalizace na vlastním pozemku	2018	vlastníci objektů	individuální	obec zajistí technickou pomoc s realizací			dokončeno
Technická infrastruktura	Kanalizační přípojky ulice U Trativodu a Mikov	2022	obec	750 000 Kč	750 000 Kč			Projekt dokončen
Technická infrastruktura	Podpora domovních kanalizačních čerpacích stanic	2019	obec	200 000 Kč	200 000 Kč			Nákup zajištěn
Technická infrastruktura	Zvýšení bezpečnosti na hlavních komunikacích	2022	obec	300 000 Kč	bude průběžně ověřováno			Čeká se na stav. povolení
Technická infrastruktura	Oprava komunikací a chodníků, dopr. značení, veřejného osvětlení, elektrorozvodů, I. etapa 1000m - ulice Nouzov	2022	obec	10 390 000 Kč	3 490 000 Kč	6 900 000 Kč	MMR	Čeká se na dotaci
Technická infrastruktura	Oprava komunikací a chodníků, II. etapa 1000m - ulice Školní	2018	obec	3 000 000 Kč	3 000 000 Kč			dokončeno
Technická infrastruktura	Oprava komunikací a chodníků, III. etapa ulice Družstevní I. část	2019	obec	2 350 000 Kč	1 650 000 Kč	600 000 Kč	MMR nejisté	dokončeno
Technická infrastruktura	Oprava komunikací a chodníků, IV. etapa ulice Všetatská/Byšická	2019	obec / KSÚS	3 500 000 Kč	1 750 000 Kč	1 750 000 Kč	KÚ / SUS	dokončeno
Technická infrastruktura	Oprava komunikací a chodníků, V. etapa ulice Konětopská	2020	obec / KSÚS	3 500 000 Kč	1 750 000 Kč	1 750 000 Kč	KÚ / SUS	dokončeno
Technická infrastruktura	Oprava komunikací a chodníků, dopr. značení, veřejného osvětlení, elektrorozvodů, VI. etapa 1000m - ulice Družstevní/Mikov	2023	obec	3 000 000 Kč	bude průběžně ověřováno			
Technická infrastruktura	Oprava opěrných zdí na návsi + vydláždění koryta	2022	obec	600 000 Kč	bude průběžně ověřováno			chybí VR
Technická infrastruktura	Chodník ulice Byšická	2022	obec	1 500 000 Kč				Příprava VR
Technická infrastruktura	Osvětlení hřbitova: přírodní kabel, lampa vstup a parkoviště, zeď dokončena	2022	obec	80 000 Kč	80 000 Kč	----	----	
Technická infrastruktura	Oprava márníce na hřbitově/okna,propadlý strop,nový zvon/	2023	obec	100 000 Kč	80 000 Kč	----	----	
Technická infrastruktura	Rekonstrukce a přístavba hasičské zbrojnice	2026	SDH	9 000 000 Kč	4 500 000 Kč	4 500 000 Kč	HZS ČR	Probíhá pasportizace
Památky	Oprava fasády kostela - průčelí. Finanční příspěvek obce	2015-2016	Farní úřad / obec	420 000 Kč	100 000 Kč	----	----	dokončeno
Památky	Oprava fasády kostela - východ. Fin. příspěvek obce	2017-2018	Farní úřad / obec	350 000 Kč	100 000 Kč	----	----	dokončeno
Památky	Oprava fasády kostela - sever a střecha nad vchodem - sever. Fin. příspěvek obce	2019	Farní úřad / obec	200 000 Kč	200 000 Kč	----	----	dokončeno
Památky	Oprava fasády kostela - západ. Fin. příspěvek obce	2020	Farní úřad / obec	???	100 000 Kč	----	----	dokončeno
Památky	Oprava Věže kostela	2022		???	200 000 Kč	----	----	
Památky	Oprava fary - spolupráce s Farním úřadem, projektová dokumentace, finanční příspěvek obce	2022+	Farní úřad / obec	dle projektu	bude průběžně ověřováno			
Památky	Oprava Jahodova křížku, krmelců a úprava zeleně v okolí, prořezání přístupové pěšiny	2021	myslivecké sdruž.	50 000 Kč	50 000 Kč	----	----	dokončeno
Památky	Oprava kapličky u polní cesty do Dřís	2015-2016	obec	70 000 Kč	70 000 Kč	----	----	dokončeno
Památky	Výstavba kapličky Na pískách, pozemková směna	2021-2022	obec	200 000 Kč	100 000 Kč	100 000 Kč	MMR	Výstavba probíhá
Krajina a životní prostředí	Nový Územní plán	2019-2021	obec	450 000 Kč	250 000 Kč	200 000 Kč	MMR	Ke schválení
Krajina a životní prostředí	Pozemková úprava katastru s obnovou polních cest, oprava polních cest pro turistiku a cyklo, protierozní opatření. www.spucr.cz/, Ing. Smolík ověřuje	chybí souhlas 50% vlastníků	obec	300 000 Kč	bude průběžně ověřováno			chybí souhlas 50% vlastníků
Krajina a životní prostředí	Obnova Všetatské pěšiny, travnatý břeh - dokončeno. Zpevnění frézovkou.	2022	obec	30 000 Kč	30 000 Kč	----	----	
Krajina a životní prostředí	Vyčištění černé skládky u cesty V sadovkách	2015	obec a spolky	20 000 Kč	20 000 Kč	----	----	dokončeno
Krajina a životní prostředí	Protierozní opatření; Projekt na Byšický kopec (Zemědělský půdní fond)	ZPF nestanoven	ZPF	4 000 000 Kč	dotace je podmínkou realizace			
Krajina a životní prostředí	Rozšíření sběrného místa pro tříděný odpad	2020	obec	50 000 Kč	----	----	----	dokončeno
Školství	Oprava fasády školní budovy	2016	obec	1 445 704 Kč	945 704 Kč	500 000 Kč	Kraj	dokončeno
Školství	Úprava školní zahrady - zahradní pokojčky	2019-2021	obec	1 100 000 Kč	500 000 Kč	500 000 Kč	MŠMT	dokončeno
Školství	Nová školka a ulice "Pod Cecemínem"	2022-2023	obec	20 000 000 Kč			MF ČR	2021 projekt
Podnikání a řemesla	Podnikatelská inzertní tabule - zrušeno pro nezáměr	2017	obec	5 000 Kč	5 000 Kč			
Sport a kultura	místní malé muzeum — expozice o historii, událostech, dokumentech, fotografiích, významných rodících či osobnostech na chodbách OÚ a sokolovny	2025+	obec a spolky	5 000 Kč	5 000 Kč			
Sport a kultura	Cyklotrasa Liblice - Sadovky - Čečelice - Košatecký les, napojená na č. 8162, stávající polní cesta	2015	obec	35 000 Kč	----	----		dokončeno
Sport a kultura	Cyklotrasa Čečelice – Všetatská pěšina - Všetaty - Třísce (pouze úsek v k.ú. Čečelice, recyklát)	2019	obec	35 000 Kč	----	----		dokončeno
Sport a kultura	Oprava a revitalizace sokolovny - střecha, elektroinstalace, fasáda sever a západ, okna, dveře, podlaha a vybavení	????	Sokol / obec	dle projektu			Sokolské dotace	chybí celkový záměr
Sport a kultura	Automatický závlahový systém fotbalového hřiště	2023	obec a spolky	250 000 Kč	bude průběžně ověřováno			
Krajina a životní prostředí	Údržba polních cest využívaných Zemědělským družstvem	2023	Sokol / obec	250 000 Kč	----	----		
Krajina a životní prostředí	Obnova pěší cesty ke Starému mlýnu	2021-2022	obec	----	----	----		1/2 dokončena
Krajina a životní prostředí	Obnova polní cesty Čečelice - Byšice k nádraží	2025+	obec a spolky	50 000 Kč	50 000 Kč			
Sport a kultura	Výstavba dětského hřiště	2016	obec	65 634 Kč	65 634 Kč	----		dokončeno
Sport a kultura	Rozšíření dětského hřiště	2017-2018	obec	150 000 Kč	----	----		dokončeno
Sport a kultura	Oprava areálu pod sokolovnou a u požární nádrže - havarijní lampy, lavičky, grezle pódium. Oplacení a vrata opravena 2021	????	obec, SDH	500 000 Kč				
Sport a kultura	Čečelská naučná stezka: kostel, fara, školka, Sv. Václav, kapličky, sadovky, sokolovna, hřiště	2019	obec, MŠ+ZŠ	50 000 Kč	50 000 Kč			dokončeno
Sport a kultura	Turistický cíl: Čečelská vyhlídka	2025+	obec	1 500 000 Kč	200 000 Kč	1 300 000 Kč	IROP	
Sociální služby	Výstavba nového domu nebo rekonstrukce stávajících objektů v obci pro bydlení nejstarších občanů s pečovatelskou službou	2025+	obec	dle projektu	dotace je podmínkou realizace			

## **B.5 PODPORA REALIZACE PROGRAMU**

Za Program rozvoje odpovídá místostarosta obce. Konkrétně je odpovědný za monitorování plnění a aktualizaci Programu, která musí proběhnout 1 x ročně, vždy v prosinci a stane se podkladem pro činnosti v roce následujícím.

Subjektem vykonávajícím Program rozvoje obce Čečelice je Zastupitelstvo. Zastupitelé obce byli spoluvůrci Programu a s dokumentem se seznámili již při jeho vzniku. Dále měli možnost prostudovat Program na webových stránkách obce a zveřejněním dokumentu vyvěšeného na úřední desce ve stejném rozsahu jako široká veřejnost.

O stavu plnění budou podávat informaci subjekty, které jsou odpovědné za realizaci příslušných aktivit.

Program rozvoje obce Čečelice bude využíván jako jeden ze základních podkladů při tvorbě každoročního rozpočtu obce, rozpočtových výhledů i dlouholetých finančních plánů.

Program bude dostupný na webových stránkách [www.cecelice.cz](http://www.cecelice.cz) nebo v písemné podobě k nahlédnutí v úředních hodinách na Obecním úřadě Čečelice.

Program rozvoje obce schválilo zastupitelstvo na svém řádném zasedání a svými činy jej bude naplňovat.

---