

Zastupitelstvo obce Čečelice



ČEČELICE

na období 2017 – 2022

prosinec 2017

VÁŽENÍ OBČANÉ ČEČELIC

Dovolte, abychom Vám předložili aktualizovaný návrh **Programu rozvoje obce na období 2017 – 2022**. Navazuje na předchozí dva programy, který dříve vyšly pro období 2015 – 2020 a 2016 – 2021.*


V dokumentu jsou zakotveny rozvojové priority na nejbližší roky. Na základě popsání současného stavu obce, názorů občanů a diskuse pracovní skupiny plánuje budoucnost obce a kroky k jejímu naplnění.

Je to dokument potřebný nejen pro zastupitelstvo obce, ale především pro Vás, obyvatele, jenž chcete znát záměry samosprávy. **Získáte písemný přehled o plánech a vizích zastupitelstva a směřování Čečelic v následujících letech.**

V Čečelicích dne 18.12.2017



.....
Josef Zeman
starosta obce



.....
Ing. Libor Kurzweil, Ph.D.
místostarosta obce

* změny oproti loňské verzi jsou v celém dokumentu označeny šedým podbarvením

K ČEMU PROGRAM ROZVOJE SLOUŽÍ?

Systematické plánování rozvoje napomáhá efektivně využívat finanční prostředky z vlastního rozpočtu a zaměřit se na získávání dotací. Program je dokonce nutnou podmínkou pro možnost čerpání z fondů Evropské unie.

Získávání dotací usnadňuje také tím, že rozvojové záměry, na které je žádána dotace, dokládá jako promyšlené, zdůvodněné a smysluplné.

Program rozvoje obce pomůže obyvatelům tvořit si v hlavách své vlastní malé rozvojové plány pro své nemovitosti a pozemky. Pokud například chystají betonáž dvorku, plán rozvoje obce odpoví, zda je čas připravit si přípojku nové kanalizace.

Program pomůže podnikání, může identifikovat chybějící služby v obci a nové podnikatelské příležitosti.

Dodržování priorit a realizace Programu rozvoje obce umožní lépe využívat finanční prostředky obce pro její rozvoj a zvyšování kvality života nás všech.

CO SE V DOKUMENTU DOZVÍTE?

Program obsahuje analytickou část a návrhovou část.

Analytická část shrnuje informace o obci, obyvatelstvu, infrastruktuře a místním životě, ze kterých je třeba vycházet při navrhování budoucího rozvoje.

Návrhová část začíná tzv. SWOT analýzou, která hodnotí silné a slabé stránky obce, příležitosti a rizika. Dále přináší náměty na rozvoj a zlepšení života v obci. Pocházejí od všech obyvatel, kteří se v roce 2015 zapojili formou dotazníku a od zastupitelstva. Se získanými náměty se v dokumentu dále pracuje, hodnotí se a vybírají ty nejpřínosnější. Stanovují se priority a výsledkem je naplánovaný rozvoj na období 2017 - 2022.

Program rozvoje obce schválilo zastupitelstvo a svými činy jej bude naplňovat.

ČASOVÝ PLÁN

prosinec 2014 – leden 2015	Tvorba 1. verze dokumentu
únor 2015 – květen 2015	Připomínky zastupitelstva obce
červen 2015 – říjen 2015	Dotazník obyvatelům, Vyvěšení návrhu Programu na webu, veřejná diskuse k jeho obsahu, připomínky občanů
listopad 2015 – prosinec 2015	Schválení a zahájení programu
listopad 2016 – prosinec 2016	Aktualizace na verzi 2016 – 2021
listopad 2017 – prosinec 2017	Aktualizace na verzi 2017 - 2022

OBSAH

A. ANALYTICKÁ ČÁST	6
A1. Území	6
1. Poloha	6
2. Historické souvislosti.....	7
3. Památky.....	8
A2. Obyvatelstvo.....	8
1. Demografická situace.....	8
2. Věkové složení obyvatelstva	11
3. Sociální situace.....	11
4. Bydlení.....	11
A3. Hospodářství.....	12
1. Historické souvislosti.....	12
2. Zemědělství.....	12
3. Cestovní ruch	12
4. Obchody, služby a řemesla	12
5. Podnikání.....	12
6. Trh práce	14
A5. Infrastruktura	15
1. Technická infrastruktura	15
2. Dopravní infrastruktura	16
A7. Školství a vzdělávání	18
1. Mateřská škola	18
2. Základní škola.....	18
3. Školní družina	19
4. Školní jídelna	19
A8. Zdravotnictví a sociální péče.....	19
1. Zdravotnictví	19
2. Sociální péče.....	19
A9. Život v obci	19
1. Dopravní obslužnost	19
2. Bezpečnost na komunikacích.....	20
3. Kriminalita	20

Program rozvoje obce Čečelice na období 2017–2022

4.	Kultura.....	21
5.	Sport a tělovýchova	21
6.	Spolková činnost	21
A10.	Životní prostředí.....	22
1.	Staré ekologické zátěže.....	22
2.	Ovzduší.....	22
3.	Voda	23
4.	Eroze půdy.....	23
5.	Odpadové hospodářství.....	23
A11.	Správa obce	23
1.	Obecní úřad a kompetence obce.....	23
2.	Hospodaření obce	23
3.	Majetek obce	23
4.	Majetek TJ Sokol	24
5.	Vnější vztahy a vazby	24
A.12	VÝCHODISKA PRO NÁVRHOVOU ČÁST.....	25
1.	Silné a slabé stránky obce	25
B.	NÁVRHOVÁ ČÁST.....	27
B.1	Strategická vize	27
B.3	PODNĚTY OBČANŮ.....	28
B.3	Programové cíle	30
1.	Technická infrastruktura	30
2.	Památky.....	30
3.	Krajina a životní prostředí	30
4.	Školství	30
5.	Podnikání a řemesla.....	31
6.	Obyvatelé a spolky	31
7.	Sport a kultura.....	31
8.	Sociální služby	31
B.4	PLÁN INVESTIC	32
SCHVÁLENÍ PROGRAMU.....		35

A. ANALYTICKÁ ČÁST

A1. ÚZEMÍ

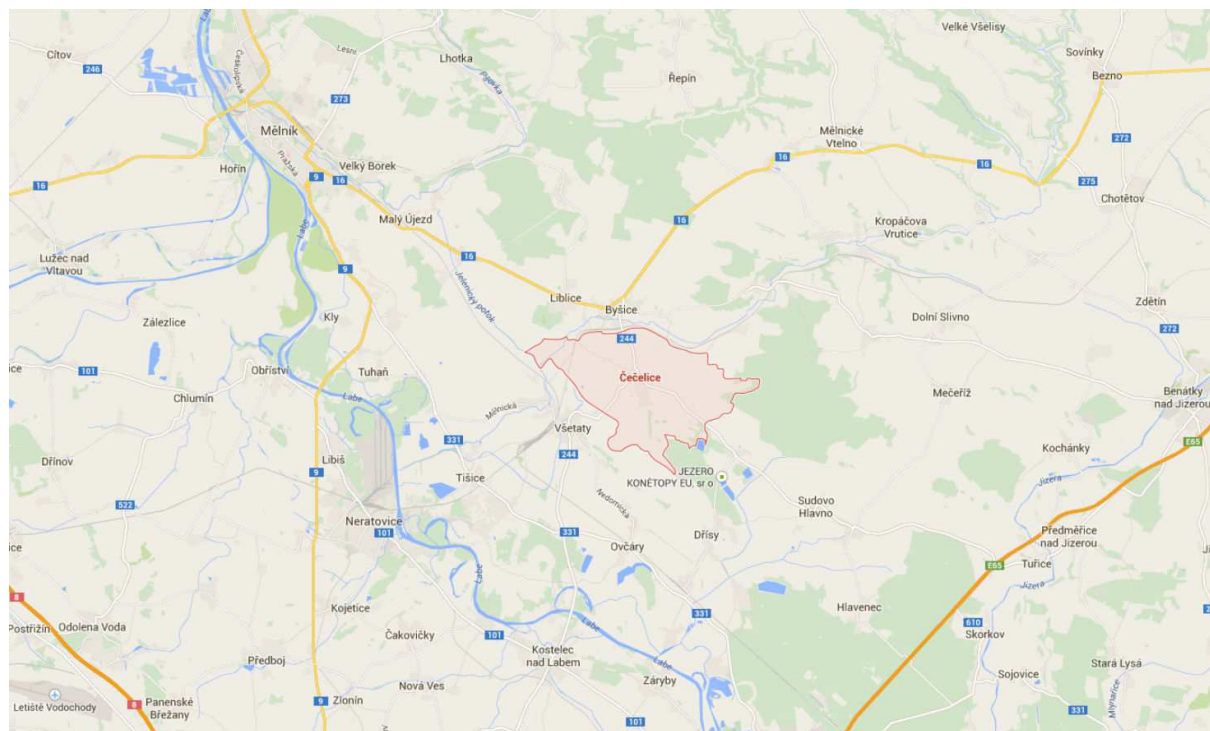
1. Poloha

Obec Čečelice se nachází ve Středočeském kraji na východním okraji okresu Mělník. Na okraji katastrálního území Čečelice okres Mělník hraničí s okresy Praha Východ a Mladá Boleslav.

Vzdálenost z Čečelice do okresního města Mělník je 14 km po silnici II. třídy č. 244 a I. třídy č. 16. vzdálenost do centra Prahy je 30 km po silnici II. třídy č. 244. Obcí s rozšířenou působností (ORP) i pověřeným obecním úřadem (POÚ) je městys Všetaty (2,5 km).

Obec Čečelice leží ve Středočeské tabuli, Mělnické kotlině v nadmořské výšce 180 - 200 m n. m. v mírném jižním svahu mezi vrchy Cecemín (239 m.n.m. na jihu) a Na neckách (240 m.n.n. na severu). Území patří k povodí řeky Labe. Od obce je řeka vzdálená 6,5 km a v nejbližším místě (Kostelec nad Labem) má vodní tok nadmořskou výšku 160 m.n.m. Žádná část katastru není záplavovým územím.

Ve vzdálenosti 10 km severně se nachází hranice Chráněné krajinné oblasti Kokořínsko – Máchův kraj, která patří k nejkrásnějším oblastem Mělnicka, Českolipska a Mladoboleslavska a je významným turistickým cílem.



Poloha katastru obce Čečelice

Zdroj: maps.google.cz

Obec se rozkládá na katastrální výměře 11,55 km². Jedná se o jedno celistvé katastrální území s jednou sídelní jednotkou.

2. Historické souvislosti

Podle archeologických nálezů bylo území obce Čečelice osídleno již v mladší době kamenné, tj. asi 4000 let před n.l. Nejstarší písemně doložená zmínka pochází z roku 1252, kdy je uváděn na listině z 29. března 1252 jako svědek rytíř Pabián (Fabián) z Čečelic, sídlící na tvrzi v Čečelicích.

Zdejší majetkové poměry byly - stejně jako u sousedních obcí - velmi složité. Různé části vsi patřily různým majitelům, kteří se někdy prokazovali predikátem z Čečelic.

Ves Čečelice byla až do první poloviny 17. století samostatné rytířské sídlo. Tvrz nejstaršího rodu rytířů z Čečelic, z něhož je i první zmiňovaný Pabián z Čečelic, stála na zdejším pahorku.

Později nabyl Čečelice František Antonín Hovorai, hrabě z Dubé u Lípy, ale pro dluhy o ně roku 1694 přišel. Čečelice byly koupeny od Pachtů z Rájova na Byšicích a připojeny k panství Byšice, později roku 1719 byly společně s Byšicemi koupeny k Mělníku.

Před rokem 1850 náležely Čečelice ke třem panstvím. Větší část vsi patřila k mělnickému panství, menší části k velkostatku košáteckému, jehož držitelem byl Zdeněk hrabě Kolowrat Krakovský, a k velkostatku brandýskému.

15. září 1864 došlo k výstavbě železniční dráhy přes čečelské pozemky směrem na Byšice.

V 80. letech 19. století pro vzrůstající počet obyvatel nestačila již zemědělská půda. Před I. svět. válkou měli zemědělci propachtováno přes 300 ha půdy, ze které platili vysoký nájem.

Pro Čečelice byly velice významné roky 1911 a 1912, kdy probíhala elektrifikace. 9. března 1912 se již svítilo. V obci bylo instalováno 29 světel a ve 175 obytných domech se ten den rozsvítily první žárovky. Spolu s obcí Mělnické Vtelno byly Čečelice prvními obcemi na mělnickém okrese, kde byla před I. světovou válkou provedena elektrifikace.

I. světová válka zasáhla krutě i do života Čečelic. Bylo odvedeno 92 mužů - občanů Čečelic, z nichž 19 se již nevrátilo. Zůstala po nich jen vzpomínka rodin a přátel a jména vytesaná do Pomníku Padlých vojáků v letech 1914 -1918.

Během II. světové války se do pronajatých statků, kde majitelé nehosподаřili, nastěhovali Němci z Rumunska, z oblasti Besarábie, kterým se říkalo "Beserábcí". Němci žili v Čečelicích až do konce dubna 1945. Koncem roku 1943 se objevuje ruský zajatec, který pracuje jako konfident německého gestapa. 13.6.1944 došlo k zatýkání. V Konětopech bylo zatčeno 20 občanů a v Čečelicích 4 občané a ti byli odvezeni gestapem. V Konětopech došlo k dalšímu zatýkání 23.10.1944, kdy byl zatčen i starosta obce a strážník. Celkem bylo zatčeno 32 osob. V prosinci se konal v Praze soud se zatčenými. Pět občanů bylo odvezeno a odsouzeno k smrti a ostatní rozvezeni do koncentračních táborů. Mnozí z útrap zemřeli v koncentračních táborech nebo hned po návratu domů.

V poválečném komunistickém období se Čečelice staly rušnou obcí s velkým Jednotným zemědělským družstvem XV. sjezdu KSČ. V intenzivní zemědělské výrobě byla zapojena podstatná část obyvatelstva.

Porevoluční vývoj lze charakterizovat návratem od kolektivního k drobnému zemědělství, zastavení živočišné výroby a podstatnou redukcí výroby rostlinné, vlivem masivní invaze zemědělských výrobků ze zahraničí. Ztráta pracovních příležitostí odvedla obyvatele do jiných odvětví a významně narostlo dojíždění za prací. Rozvíjí se drobné podnikání.

3. Památky

Dominantou Čečelic je původně románský kostel sv. Havla. Z románského období je zachována tribuna a věž s cimbuřím. V letech 1694-1711 proběhly jeho barokní úpravy. V letech 2015 - 2017 se podařilo vyjednat a provést opravu fasády, kterou spolufinancovala obec.

Z roku 1910 pochází pomník Karla Havlíčka Borovského a z r. 1923 pomník Mistra Jana Husa. V dolní části obce v ulici Družstevní nacházíme sochu Svatého Václava z roku 1912.

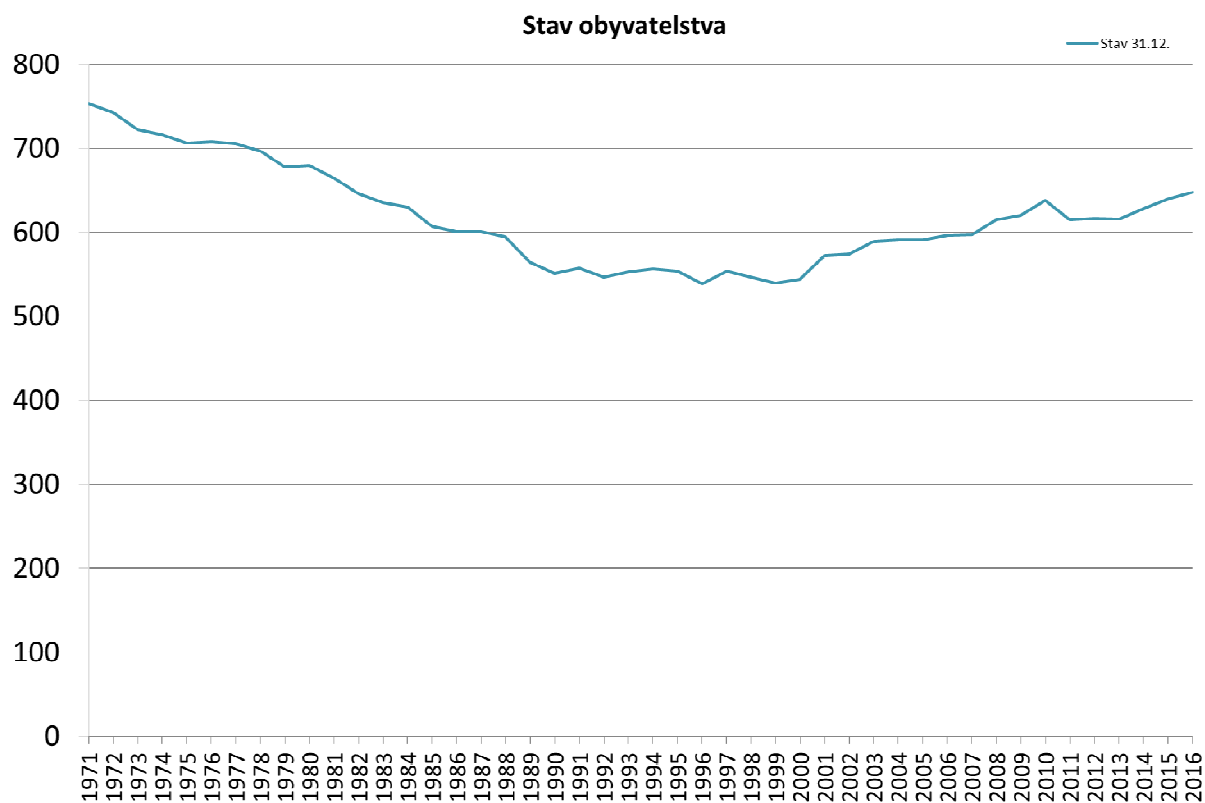
V ulici Dlážděná se nachází kaplička Panny Marie, která byla v roce 2015 opravena. U dříske polní cesty najdeme kapličku Sv. Jana Nepomuckého, kterou se v roce 2015 rovněž podařilo zachránit před zřícením, v roce 2016 byla namalována a vyvěšen obraz jejího patrona. V okolí obce se nachází i několik památečných křížků.

A2. OBYVATELSTVO

1. Demografická situace

Obec Čečelice měla k 15.11.2017 celkem 648 obyvatel. Vypočtená hustota zalidnění je 56,10 obyvatel/km². Z hodnot v níže uvedeném grafu je od roku 1997 patrný mírný nárůst počtu obyvatel. **Popularita bydlení na venkově stoupá. Obec Čečelice je vyhledávána novými občany pro snadnou dostupnost Prahy a zároveň klidný život na venkově v kontaktu s přírodou.** Většina nově přistěhovalých obyvatel je v produktivním věku. Vzhledem k nedostupnosti parcel pro novou výstavbu kupují starší domy. V realitních nabídkách se obvykle objevuje okolo 3 starších [rodinných domů](#). Nabídka [bytů](#) je výjimečná, nabídka [pozemků pro výstavbu](#) není žádná. Děti docházejí do místní ZŠ a MŠ a od II. stupně ZŠ dojíždějí do okolních škol. Lidé v produktivním věku pracují přímo v Čečelicích, častěji však dojíždějí do okolních obcí a měst, vč. Prahy.

Program rozvoje obce Čečelice na období 2017–2022



Vývoj počtu obyvatel v Čečelicích za posledních 46 let

Zdroj: Český statistický úřad

Program rozvoje obce Čečelice na období 2017–2022

Pohyb obyvatelstva obce v letech 1971–2016					Zdroj: Český statistický úřad			
Rok	Narození	Zemřelí	Přistě- hovalí	Vystě- hovalí	Přírůstek přirozený	Přírůstek migrační	Přírůstek celkový	Stav 31.12.
1971	10	15	15	29	-5	-14	-19	753
1972	9	5	6	20	4	-14	-10	743
1973	7	9	8	27	-2	-19	-21	722
1974	9	15	12	12	-6	-	-6	716
1975	5	6	19	28	-1	-9	-10	706
1976	8	11	20	15	-3	5	2	708
1977	7	10	10	10	-3	-	-3	705
1978	6	8	6	12	-2	-6	-8	697
1979	11	6	13	37	5	-24	-19	678
1980	11	19	22	12	-8	10	2	680
1981	9	10	14	24	-1	-10	-11	665
1982	7	15	7	18	-8	-11	-19	646
1983	5	7	5	14	-2	-9	-11	635
1984	6	6	12	17	-	-5	-5	630
1985	5	11	10	27	-6	-17	-23	607
1986	10	14	26	28	-4	-2	-6	601
1987	6	11	19	14	-5	5	-	601
1988	6	15	20	17	-9	3	-6	595
1989	6	8	-	29	-2	-29	-31	564
1990	5	7	-	11	-2	-11	-13	551
1991	8	16	-	18	-8	-18	-26	557
1992	8	8	2	12	-	-10	-10	547
1993	11	8	17	14	3	3	6	553
1994	7	13	23	14	-6	9	3	556
1995	11	7	4	10	4	-6	-2	554
1996	5	9	9	20	-4	-11	-15	539
1997	-	8	30	7	-8	23	15	554
1998	4	6	6	11	-2	-5	-7	547
1999	5	9	9	12	-4	-3	-7	540
2000	3	7	13	5	-4	8	4	544
2001	5	8	16	12	-3	4	1	572
2002	5	9	16	10	-4	6	2	574
2003	4	8	29	10	-4	19	15	589
2004	3	11	17	7	-8	10	2	591
2005	4	12	13	5	-8	8	-	591
2006	5	8	17	9	-3	8	5	596
2007	4	4	21	20	-	1	1	597
2008	7	7	27	9	-	18	18	615
2009	7	8	21	15	-1	6	5	620
2010	9	10	37	18	-1	19	18	638
2011	6	7	17	23	-1	-6	-7	615
2012	6	4	16	16	2	-	2	617
2013	7	4	11	15	3	-4	-1	616
2014	7	9	22	8	-2	14	12	628
2015	8	6	29	19	2	10	12	640
2016	6	6	27	19	0	8	8	648

2. Věkové složení obyvatelstva

Údaje platné k 15.11.2017.

Děti a mládež do 18 let tvoří celkem 115 osob (18 % všech obyvatel obce)

děti ve věku 3 – 6 let: 27

děti ve věku 6 – 11 let: 35

děti ve věku 12 – 15 let: 27

Obyvatelé v produktivním věku 19 – 60 let tvoří celkem 397 osob (61 %).

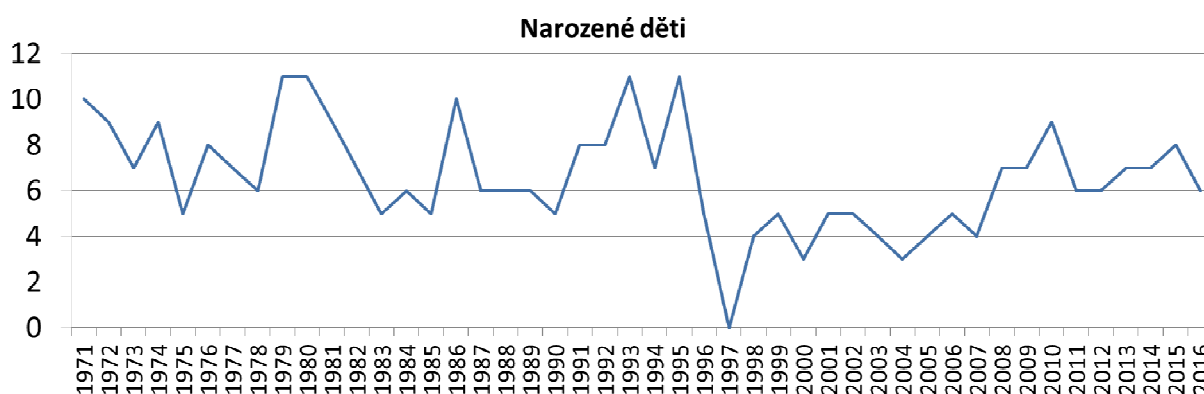
Senioři 61 + tvoří celkem 130 osob (20 %)

obyvatelé ve věku nad 65 let: 106

obyvatelé ve věku nad 80 let: 21

Složení je rovnoměrně rozloženo do všech věkových kategorií.

V počtu narozených dětí je trend rostoucí.



3. Sociální situace

Zastoupení národnostních menšin v obci není. Žádné výrazné problémy se nevyskytují v oblasti návykových látek. V obci se nenacházejí sociálně vyloučené lokality.

4. Bydlení

V obci je vystavěno 274 domů včetně rekreačních objektů. Nemovitosti jsou převážně udržované, příp. po rekonstrukci. Přibližně 20 nemovitostí je dlouhodobě neobývaných. Několik objektů je v havarijním stavu, mezi nimi zejména objekt fary v ulici Školní č.p. 60/5.

V celé obci se nachází 2 bytové domy.

Obec má ve svém vlastnictví 2 byty. Obecní byty jsou obsazené. Není uvažováno o výstavbě nových bytů.

Obec nemá nabídku parcel pro výstavbu nových domů a není zde ani nabídka parcel od soukromých vlastníků. Vzhledem k tomu, že je evidován zájem o stavební parcely, bude toto téma řešit nový územní plán obce.

A3. HOSPODÁŘSTVÍ

1. Historické souvislosti

Čečelice prošly v posledních sedmi desetiletích dvěma významnými hospodářskými změnami. Tradiční zemědělská obec se od prvorepublikového individuálního zemědělství v 50. a 60. letech 20. stol. nuceně přeorientovala ke kolektivní zemědělské výrobě a mocným hospodářským subjektem se stalo Zemědělské družstvo XV. sjezdu KSČ se sídlem ve Dřísech, územně působící i v katastru Čečelic. Poskytovalo pracovní příležitosti pro většinu obyvatel v produktivním věku.

Mohutná invaze cizích zemědělských produktů na český trh v 90. letech způsobila úpadek zemědělské výroby v celé ČR a proto i v našem regionu. Dnešní produkce v rostlinné výrobě je zlomkem produkce dřívější a živočišná výroba se zastavila úplně. Region tímto ztratil dřívějšího dominantního zaměstnavatele a hospodářství obce se tak podruhé významně změnilo. Mnoho lidí se rekvalifikovalo do nezemědělských oborů, narostl podíl lidí vyjíždějících za prací. Pozitivním důsledkem byl návrat k řemeslům a drobnému podnikání.

2. Zemědělství

V obci se stále podílí na hospodaření s půdou především Zemědělské družstvo Dřísy. Na jihovýchodním okraji obce se nachází rozsáhlý zemědělský areál, jehož budovy, zařízení a kapacity jsou využity pouze z části. V současné zemědělské činnosti dominuje rostlinná výroba zaměřená na produkci zeleniny, obilí, řepky olejky, brambor a kukuřice.

Pozemková úprava v extravilánu obce dosud neproběhla a zastupitelstvo ji vnímá jako jednu z priorit pro svou činnost. Chybí však potřebný souhlas alespoň 50 % vlastníků.

3. Cestovní ruch

Čečelice nejsou přímou turistickou destinací, ani se na turistických trasách nenacházejí. O zřízení turistického cíle lze uvažovat. Současní návštěvníci jsou převážně cyklisté a obcí projíždějí nejčastěji ve směru Konětopy – Všetaty a naopak.

V obci nejsou k dispozici ubytovací kapacity.

Stravovací služby jsou v omezeném rozsahu poskytovány v místním hostinci U Vágnerů.

4. Obchody, služby a řemesla

V obci se nacházejí 2 obchody se smíšeným zbožím. T.č. je v provozu pouze jeden obchod z uvedených. Ovoce a zeleninu mohou obyvatelé nakupovat ve velkoobchodu ČEKO. Maso a uzeniny je možné 1x týdně koupit v pojiždné prodejně firmy Goldšmíd. Na návsi je dále obchod s rybářskými potřebami. V roce 2016 byl otevřen minipovovar *Novej svět*.

Ze služeb je k dispozici kadeřnictví, knihovna, jídelna v ZŠ a veterinární ordinace.

Řemeslníci nabízejí obory zednické, truhlářské, instalatérské, servis plyn, podlahářství, sádkartonářství, elektro, výškové práce, kovovýrobu, reklamu, opravy stavebních strojů.

5. Podnikání

Dosud neexistovala systematická spolupráce obce s firmami a živnostníky. V roce 2015 se obec pokusila dialog zahájit, [propaguje místní firmy na webu v katalogu](#), zároveň [aktivně](#)

Program rozvoje obce Čečelice na období 2017–2022

komunikuje vydáváním věstníků. Jestliže obec pozná potřeby firem a dokáže vytvářet lepší podmínky pro podnikání, bude to ku prospěchu nejen firem samotných, ale všech obyvatel formou širší nabídky produktů a pracovních míst. Ohlas ze strany firem je prozatím malý. Obec se bude dále soustředit na ty, kteří projeví zájem o komunikaci.

Seznam obecních organizací

Obecní organizace	Adresa	Web	email	tel.	Zaměstnanců
Čečelice - obecní úřad	Všetatská 41/1, Čečelice	www.cecelice.cz	oucecelice@mybox.cz	315 696 191	3
Základní škola a Mateřská škola Čečelice	Školní 57, Čečelice	www.skolacecelice.cz	zs.cecelice@seznam.cz	315 696 422	
Tělocvičná jednotka Sokol Čečelice	Byšická 3/4, Čečelice	www.cecelice.cz	oucecelice@mybox.cz	315 696 191	0
Sbor dobrovolných hasičů SDH Čečelice	Všetatská 41/1, Čečelice	www.cecelice.cz	oucecelice@mybox.cz	606 760 218	0
Obecní knihovna	Všetatská 41/1, Čečelice	www.cecelice.cz	oucecelice@mybox.cz	315 696 191	0

Seznam podnikatelských subjektů

<http://www.cecelice.cz/firmy-a-institute/katalog-firem-a-zivnostniku/>

6. Trh práce

V obci se dle statistických údajů nachází 1 organizace zaměstnávající více než deset zaměstnanců, Zemědělské družstvo. Pracovních míst dostupných přímo v obci je pouze malý počet, celkem 40.

Nabídka pracovních příležitostí mimo katastr existuje a vykrývá nedostatek přímo v obci. Obyvatelé ve velké míře vyjíždějí za prací především do Byšic (Vitana, a.s.), Všetat (Thimm Obaly, k.s., ČD, a.s.), Mělníka a Prahy. Podle regionálních výsledků Sčítání lidu, domů a bytů vyjíždělo v roce 2011 z katastrálního území Čečelic za prací či výukou 45-55% pracovních činných obyvatel, což je v rámci ČR významný nadprůměr. V současné době je velmi procento vyjíždějících patrně ještě významnější.

Rok	Měsíc	Dosažitelní uchazeči 15-64	Obyvatelstvo 15-64	Podíl nezaměst. uchazečů	Volná místa
2014	3	39	422	9,20%	0
2014	9	30	431	7,00%	0
2015	9	27	438	6,20%	0
2016	9	21	434	4,80%	0
2017	10	12	439	2,70%	1

http://portal.mpsv.cz/sz/stat/nz/uzem/?piref37_240429_37_240428_240428.next_page=%2Findex.do&piref37_240429_37_240428_240428.statse=2000000000019&piref37_240429_37_240428_240428.statse=0&piref37_240429_37_240428_240428.send=send&piref37_240429_37_240428_240428.stat=2000000000111&piref37_240429_37_240428_240428.obdobi=J&piref37_240429_37_240428_240428.rok=2017&piref37_240429_37_240428_240428.uzemi=134000&ok=Vybrat

Míra nezaměstnanosti obyvatel Čečelic již třetím rokem klesá. V roce 2017 je na dlouhodobém minimu 2,7 %, V říjnu 2017 bylo 12 potenciálních uchazečů. Statistiky jsou mírně příznivější nežli průměr za celý Středočeský kraj.

Nezaměstnanost obyvatel Čečelic věrně kopíruje celostátní makroekonomické ukazatele. Je vhodné i nadále podporovat zaměstnanost i na místní úrovni, **komunikovat s firmami a živnostníky kteří projeví zájem, hledat možnosti jak těmto subjektům pomoci v jejich činnosti**, aby se podnikání v obci rozvíjelo a vznikala nová pracovní místa u existujících zaměstnavatelů, případně aby vznikaly zcela nové podnikatelské subjekty, k čemuž lze úspěšně využít dotace z Evropských komunitárních programů:

Program pro zahájení podnikání www.amspace.cz

Program pro mladé podnikatele Young business www.svou-cestou.cz

Program fandíme řemeslu <http://www.amspace.cz/amspace-cr-zahajuje-projekt-fandime-remeslu>

Program Podnikavá žena www.podnikavazena.cz

Program Malý obchod <http://www.amspace.cz/projekt-maly-obchod>

A5. INFRASTRUKTURA

1. Technická infrastruktura

Vodovod

Obec Čečelice je napojena na skupinový vodovod Kladno – Mělník. Majitelem a provozovatelem vodovodu je VEOLIA Středočeské vodárny, a.s. Částečně je zásobování vodou řešeno individuálním způsobem – domovními studnami.

Kanalizace

Splaškové vody byly v obci Čečelice historicky řešeny přímým napojením do vyhnívací jímky, případně samostatnými žumpami a septiky u jednotlivých objektů, jejichž údržbu a vyprazdňování zajišťují provozovatelé objektů individuálně. Stáří jímek a souvisejících technologií v mnoha případech přesahuje 50 let a stavební stav již nezaručuje požadovanou těsnost vůči okolnímu prostředí, což může mít negativní dopad na kvalitu půdy a povrchových i spodních vod v obci a okolí.

Taktéž původní obecní kanalizace ze 70. let již nemůže sloužit původnímu účelu, z důvodu netěsností a vysokého rizika úniku kontaminace do okolního prostředí.

V letech 1975-1977 byla v Akci „Z“ vybudována čistička odpadních vod typu KSB BC-90. Stavba ČOV však nebyla dokončena a je nefunkčním objektem v havarijním stavu a bez technologií, který pro svou zastaralost a stavební stav nemůže sloužit požadovanému účelu.

Obec Čečelice z toho důvodu v letech 2016-2017 vybudovala novou splaškovou kanalizaci a čistírnu odpadních vod, aby bylo zaručeno **ekologické nakládání se splaškovými vodami, které bude plně pod kontrolou obce** a odstraní se veškerá ekologická rizika kontaminace půdy a povrchových i spodních vod plynoucí z nynějšího provozování infrastruktury často pokročilého stáří a nevyhovujícího technického stavu a taktéž původní kanalizace ze 70. let. Realizací nové splaškové kanalizace bude možné zcela ukončit provozování stávajících žump a septiků zakončených trativody, resp. přímých svedení splaškových vod do vyhnívací jímky. Připojení objektů na společnou splaškovou kanalizaci je jednoznačně pozitivní krok v ohledu na kvalitu povrchových i podzemních vod a půdy.

Výstavba splaškové kanalizace je zároveň podmiňující investicí pro další plánovaný udržitelný rozvoj obce, který zahrnuje zejména opravy komunikací, chodníků, veřejného osvětlení a rekonstrukci občanské vybavenosti.

Stavba je nyní před dokončením.

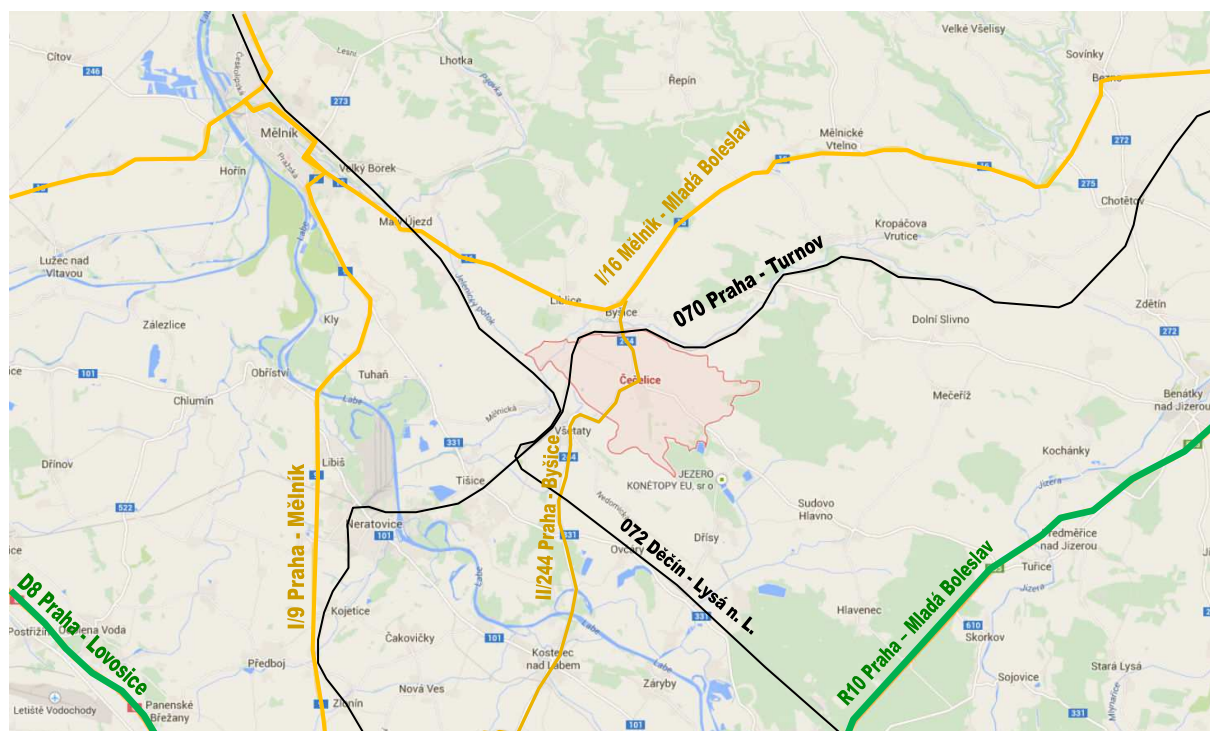
Plyn

Obec je plynofikována. Pro vytápění a ohřev TUV je tímto využíván převážně zemní plyn. Provozovatelem infrastruktury je **RWE - Innogy**.

Elektrina

Elektrifikace obce je zajištěna z rozvodny Toušeň. Negativem je nadzemní elektrické vedení v ulicích Konětopská, Hřbitovná, Nouzov, Břízová, částečně U Drůbežárny, Družstevní, Mikov, konec Dlážďené, které je zastaralé, narušuje vzhled obce a spolu s obnovou komunikací by mělo být přeloženo do země.

2. Dopravní infrastruktura



Silniční doprava

Obec leží na **silnici II. třídy č. 244 Praha – Byšice**, která se v Byšicích se napojuje na silnici I. třídy č. 16 Řevničov – Slaný – Mělník – Mladá Boleslav – Jičín – Trutnov – PL. V Čečelicích dále začíná komunikace III. třídy č. 24424, prochází celou obcí směrem k východu a pokračuje směr Konětopy. Tyto komunikace využívají i cyklisté.

Z hlediska širších dopravních vazeb má pro obec význam silnice I. třídy č. 9 Praha – Mělník vzdálená 8 km, dálnice D10 Praha – Mladá Boleslav vzdálená 11 km a dálnice D8 Praha – Lovosice vzdálená 22 km.

Železniční doprava

Katastrálním územím Čečelic prochází **železniční trať č. 070 Praha – Turnov**. Zastávky se však nacházejí mimo katastrální území v Byšicích, vzdál. 1,8 km a zejména ve Všetatech, 3 km, které jsou železničním dopravním uzlem a kde se trať č. 070 kříží s tratí č. 072 Děčín – Lysá nad Labem.

Letecká doprava

Letecké spojení do evropských i dálkových destinací poskytuje Letiště Václava Havla v Praze Ruzyni, vzdálené 47 km.

Místní komunikace

Stav komunikací v obci je povětšinou nevyhovující kvůli zastarání a zejména dosavadní nemožnosti rekonstruovat je před dokončením stavby splaškové kanalizace.

Hlavní silnice:

Silnice II. třídy č. 244 procházející obcí z jihu na sever je asfaltová a v úseku od č.p. 91 k č.p. 123, tzn. prakticky v celé trase procházející obcí je asfalt zvrásněný, v zatáčkách vznikají podmínky pro ztrátu adheze vozidel a **provoz vozidel je nebezpečný**.

Ul. U trativodu, U Kapličky a ul. pod sokolovnou jsou nebezpečné s výmoly. Ul. Nouzov trpí výmoly od křižovatky Družstevní až po křižovatku s Hřbitovní. V ul. Družstevní je historický betonový kryt s širokými dilatačními spárami, který častým přejezdem kamionů a zemědělské techniky do ZD způsobuje otřesy a je důvodem praskání zdí v nemovitostech.



Chodníky

Obec rekonstruuje chodníky podél komunikací. Vybudován je chodník ze zámkové dlažby podél komunikace III. třídy č. 24424 od křižovatky s II/244 až na konec obce směr Konětopy, a v ulici Hřbitovní. V plánu je chodník v ul. Byšická. Ostatní chodníky jsou v plánu po vybudování kanalizace, ale pouze za předpokladu, že se zlepší kázeň v parkování. Chodníky v mnoha případech nemohou sloužit chodcům z důvodu překážejících vozidel.

Parkování

Veřejné parkovací plochy jsou soustředěny na návsi okolo kostela Sv. Havla. Jejich počet vyhovuje potřebám k běžnému parkování. Individuální plochy pro parkování a odstavení vozidel včetně garáží se nacházejí převážně na soukromých pozemcích. Časté je i parkování na chodnicích, které činí chodníky nepoužitelné, chodci vstupují do vozovky. Vozidla hyzdí vzhled ulic. Obec vybuduje další parkovací plochy a proti parkování na chodnicích bude důsledně postupovat.

A7. ŠKOLSTVÍ A VZDĚLÁVÁNÍ

Obec Čečelice je zřizovatelem jednotřídní mateřské školy a základní školy, které sdílejí společnou školní budovu.

Budova školy se nachází ve velmi klidné části obce, je obklopena velkou zahradou, nedaleko je park a hřiště. Budova je jednopatrová, podsklepená, součástí jsou i půdní prostory. V přízemí je umístěna mateřská škola, kuchyně, školní družina, jídelna pro stravování dětí ze ZŠ a šatny. V prvním poschodí se nacházejí dvě učebny základní školy, ředitelna, kabinet a sociální zařízení pro učitele i žáky. V minulých letech byla provedena rekonstrukce I. a II. třídy + ŠD - obě třídy základní školy a školní družina byly vymalovány, instalovány vyhovující elektrické rozvody a položena nová podlahová krytina.

Z hlediska materiální podpory výuky, vhodnosti vybavení a uspořádání učeben zůstává problémem nedostatečný prostor – školní jídelna = družina + učebna, absence tělocvičny a v mateřské škole (herna + ložnice + jídelna), z toho důvodu došlo v MŠ ke zrušení stálé ložnice a ke koupi skládacích lehátek.

Neoddělitelnou součástí školy je i zahrada, která je již z velké části modernizovaná - nové prolézačky, pružinová houpadla, vahadlové houpačky, volejbalové hřiště atd. Došlo k opravě části přístupové cesty do MŠ, k opravě celé zdi okolo školní zahrady a u zadního vstupu do MŠ. Zahrada slouží k relaxaci i k vyučování, neboť zde byla vybudována učebna v přírodě.

V roce 2017 byla provedena oprava fasády budovy a renovovány vstupní dveře do ZŠ. Pro větší bezpečnost žáků byl naistalován elektrický vrátník s kamerou k hlavnímu vchodu.

1. Mateřská škola

Je jednotřídní s celkovou kapacitou 23 dětí. V několika posledních letech byla plně vytížena. O celý chod školky se starají 3 zaměstnanci. Obědy zajišťuje školní jídelna. V květnu probíhá zápis k předškolnímu vzdělávání.

2. Základní škola

Kapacita školy je 50 žáků. Ve školním roce 2017/2018 je aktuálně v základní škole 33 žáků.

1.ročník - 8 žáků
2.ročník - 6 žáků
3.ročník - 5 žáků
4.ročník - 7 žáků
5.ročník - 7 žáků

Žáci 1. – 5. ročníku se vzdělávají podle vlastního vzdělávacího programu. Od 3. ročníku se jako povinný cizí jazyk vyučuje angličtina. Učitelky ZŠ a MŠ organizují společné akce (divadla, exkurze, plavání, projekty), které vedou k vzájemnému poznávání, k ochotě pomáhat mladším a k vytváření nových kamarádských vztahů. Na II. stupeň ZŠ přecházejí žáci do Byšic (2,5 km) nebo Všetat (3 km) nebo odcházejí studovat na víceletá gymnázia – Neratovice, Mělník. Navazující studium je možné v okolních okresních městech Mělník, Mladá Boleslav a v Praze.

Každý rok v dubnu probíhá zápis do 1. ročníku.

3. Školní družina

Nejvyšší povolený počet žáků školní družiny je 32. Družina má vytvořený vlastní vzdělávací program, který je zaměřen na přírodu, zdraví a svět kolem nás. Každý rok v lednu nebo v únoru probíhá zápis do 1. ročníku.

4. Školní jídelna

Nejvyšší povolený počet strávníků je 100. Poskytuje stravování pro žáky ZŠ Čečelice, pro děti MŠ a rovněž pro cizí strávníky (zejm. důchodce).

A8. ZDRAVOTNICTVÍ A SOCIÁLNÍ PÉČE

1. Zdravotnictví

Zdravotnická zařízení se na území obce nenacházejí. Nejbližší zdravotnická péče je dostupná v Byšicích (2,2 km) a ve Všetatech (2,8 km). Jedná se o ordinace praktického, zubního a dětského lékařství. Nejbližší nemocnice jsou v Mělníku (13 km) a v Neratovicích (16 km).

Vozidla záchranné služby vyjíždějí z Mělníka. Legislativně stanovený dojezdový čas do 20 min je splnitelný.

2. Sociální péče

Byty s pečovatelskou službou se v obci nenacházejí. Obec od r. 2011 uvažuje o jejich zřízení.

Obec nedisponuje ani jinými sociálními službami. Obyvatelé mají spádovostí možnost využít pečovatelské služby poskytované neziskovými organizacemi z Neratovic a Mělníka.

A9. ŽIVOT V OBCI

1. Dopravní obslužnost

Hromadná přeprava osob je v řešeném území realizována autobusy Pražské integrované dopravy. Tu zajišťuje ČSAD Střední Čechy. Ve Všetatech je zajištěna návaznost na železniční spoje Praha – Turnov a Ústí n. L. – Lysá n. L.

Autobusová zastávka slouží pouze pro směr do Všetat a chybí zde přechod pro chodce. Ve směru do Byšic není prostor pro zřízení plnohodnotné zastávky. Cestující čekají na chodníku a autobusy zastavují přímo na komunikaci.

Množství autobusových spojů nebylo vyhovující a v roce 2017 se podařilo zajistit jejich posílení, což byl jeden z částých požadavků obyvatel v dotazníkovém šetření.

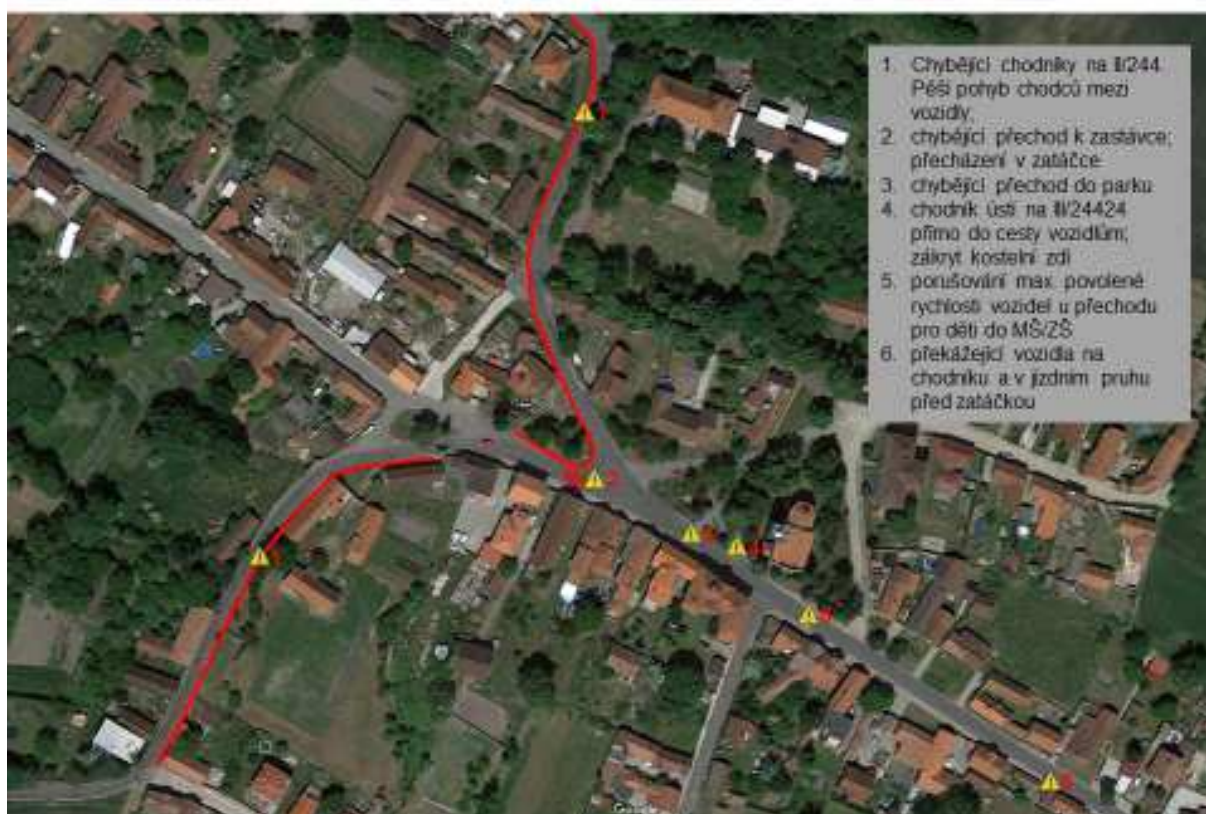
2. Bezpečnost na komunikacích

Hlavní komunikace v obci č. II/244 a III/24424 vykazují bezpečnostní rizika:

1. Chybějící chodníky na II/244. Pěší pohyb chodců mezi vozidly;
2. chybějící přechod k zastávce; přecházení v zatáčce
3. chybějící přechod do parku
4. chodník ústí na III/24424 přímo do cesty vozidlům; zákryt kostelní zdi
5. porušování max. povolené rychlosti vozidel u přechodu pro děti do MŠ/ZŠ
6. překážející vozidla na chodníku a v jízdním pruhu před zatáčkou



Bezpečnostní rizika na hlavních komunikacích



3. Kriminalita

Kriminalita v obci je relativně nízká. Objevují se případy vandalismu: ničení vybavení na koupališti, okopávání zdí nově zrekonstruované zastávky, kouření uvnitř zastávky.

Bezpečnost obce v oblasti ochrany obyvatel zajišťuje Sbor dobrovolných hasičů, Hasičská záchranná služba a Policie ČR, služebna Kostelec n. Labem. Obec je vybavena místním bezdrátovým rozhlasem a sirénou pro varování obyvatel před nebezpečím.

4. Kultura

Kulturní akce je možné pořádat v místní sokolovně anebo v letních měsících ve venkovním prostředí. V průběhu roku se pořádají plesy a taneční zábavy. Činnost zahajuje ochotnické divadlo. Občané se v dotaznících vyjádřili pro pořádání většího počtu kulturních akcí.

Obec za významného přispění p. doc. Jaroše pořádá výstavky o historii obce. Uvažuje se o zřízení trvalé expozice o historii. K tomu účelu zastupitelstvo hledá vhodné prostory.

5. Sport a tělovýchova

V obci byla vybudována řada sportovišť: fotbalové hřiště, koupaliště, tenisový kurt, plážový volejbal, dětské hřiště a sokolovna. Veškeré zázemí pro další sportovní a volnočasové aktivity je dostupné v nejbližším okolí.

Čečelice jsou obklopeny krajinou polí, remízku a lesů. Nejbližší okolí obce je za sucha velmi příjemné k pěším vycházkám nebo cyklistickým vyjížděnkám a lesy vybízejí k houbaření. Po deštích jsou však cesty mnoho dní plné kaluží a rozbahněné zemědělskou technikou a k rekreaci nevyhovující a nevyužitelné. Polní cesty jsou paradoxně v podstatně horším stavu nežli v minulosti, kdy byly zatíženy vysoce intenzivní činností JZD. Nyní se pouze využívají, ale neudržují.

V říjnu 2015 byly Čečelice napojeny na republikovou síť cyklotras. Z iniciativy zastupitelstva obce vznikla nová trasa číslo 8241, jejíž ukazatele vedou středem obce. Západním směrem vede ulicí Dlážděnou a celou polní cestou "V sadovkách". Pokračuje krátkým úsekem po silnici III. třídy a polní cestou do Liblic. Zde je možné se napojit na č. 141, která vede na Kokořínsko. Východním směrem je vedena ulicí Konětopskou a za vsí odbočuje na Košátecký les. Trasa č. 8241 končí na křižovatce "U Beranovy rokle". Dále lze pokračovat na návazné cyklotrasy do Pojizeří a Polabí. První etapa Plánu cyklotras v kat. území Čečelice byla tímto zrealizována. V dotazníku byla vysoce žádána obnova Všetatské topolové pěšiny, využívat ji hodlá přes 90 procent respondentů.

Ve fotbalovém oddílu TJ Sokol Čečelice působí 50 členů. Dospělí hrají zápasy v III. třídě okresu Mělník. TJ Sokol rozvíjí práci s mládeží. V soutěžích startují družstva dorostu, starších žáků, mladších žáků a přípravek.

6. Spolková činnost

V obci působí Sbor dobrovolných hasičů, tělocvičná jednota Sokol, Myslivecký spolek Čečelice – Konětopy, Honební společenstvo Čečelice – Konětopy, Spolek přátel vína, Junácký oddíl a fotokroužek.

Spolky provozují svoji běžnou činnost a také pořádají akce pro veřejnost. Přehled akcí uvádí následující tabulka. Ve většině případů se jedná už o tradici. Spolky pořádají akce samostatně, nebo ve spolupráci s obcí. Spolupráce s jinými organizacemi nebo spolky z širšího okolí nebyla do současné doby ve větší míře uskutečněna.

	<i>akce</i>	<i>pořadatel</i>
Leden	Myslivecký ples	Myslivecké sdružení
Únor	Masopust	Obec
Březen	Josefská zábava	Obec
Duben	Pálení čarodějnic	Sbor dobrovolných hasičů

Květen	Staročeské máje	Čečelská mládež
Červen	Dětský den	Sbor dobrovolných hasičů
Červenec	Turnaj v nohejbale	Sokol
Srpen	Pouťová zábava	Obec
	Čečelská lávka	Sbor dobrovolných hasičů
	Turnaj v plážovém volejbale	Soukromý pořadatel
Září	Koloběžkiáda	Sbor dobrovolných hasičů
Říjen	Havelské posvícení	Obec
Listopad	Svatomartinská husa	Obec, Vínocoptéra
Prosinec	Mikulášská besídka	Sbor dobrovolných hasičů
	Zpívání v kostele a jarmark	ŽŠ +MŠ
	rozsvěcení vánočního stromu	Obec
	Turnaj ve stolním tenisu	Sokol

Spolky, příp. obec v minulosti pořádaly pro veřejnost zájezdy na kulturní, sportovní nebo nákupní akce.

A10. ŽIVOTNÍ PROSTŘEDÍ

1. Staré ekologické zátěže

V katastrálním území se nachází následující lokality, kterým je nutné se z pohledu životního prostředí věnovat především:

Areál zemědělského družstva na jihovýchodním okraji obce, pro který by měl být vytvořen plán postupné revitalizace. Plán by měl také identifikovat případné ekologické zátěže z dřívější zemědělské činnosti a navrhnout kroky k jejich odstranění s využitím dotačních titulů MŽP.

Jezero Čečelice, zasažené ilegální závážkou výkopového materiálu s neurčitým obsahem nebezpečného odpadu. V území se vyskytuje skokan skřehotavý, který je zařazen do kategorie kriticky ohrožených živočichů, ropucha obecná a ještěrka obecná (kategorie ohrožených živočichů), dále další zvláště chráněné druhy živočichů, velevrub malířský, užovka obojková, rákosník velký, z bezobratlých živočichů čmeláci rodu *Bombus*, mravenci rodu *Formica* a další živočichové vázaní na vodu a les.

Dočasná skládka suti u objektu ČOV ze 70. let

Polní cesta *V sadovkách* navazující na ul. Dlážděnou, která byla černou skládkou a největším smetištěm v celém katastru. V roce 2015 byla uklizena. Tří brigádnických dnů se účastnilo až 25 obyvatel a bylo odvezeno 9 kontejnerů odpadků.

2. Ovzduší

Kvalita ovzduší se významně zlepšila po plynofikaci a nyní je na dobré úrovni. Jen malá část objektů je stále vytápěna tuhými palivy. Pokud jsou používána nevyhovující paliva, působí to lokální znečištění v bezprostředním okolí objektu. Obec musí aktivně působit proti spalování nekvalitních paliv či dokonce plastů.

Z velkých průmyslových komplexů se nejbližší obci nahází Spolana Neratovice (7 km). Její vliv na kvalitu ovzduší v obci není patrný.

3. Voda

Kvalita povrchové a spodní vody je nejvíce ovlivněna absencí splaškové kanalizace, jak je již dostatečně popsáno v předešlé části dokumentu. Negativní vliv má i používání hnojiv a postřiků v zemědělském hospodářství na polích v bezprostředním okolí obce.

4. Eroze půdy

Celý hřbet kopce „Na neckách“ a jeho stráně svažující se ze severu k obci jsou postiženy erozí půdy. Při silných deštích dochází k naplavování půdy do obce ulicemi Konětopská, Družstevní a Mikov. Protierozní opatření budou součástí nového územního plánu a pozemkové úpravy.

5. Odpadové hospodářství

Likvidace a svoz komunálního odpadu jsou sjednány s firmou AVE CZ odpadové hospodářství, s.r.o., svozy se uskutečňují pravidelně jedenkrát týdně v úterý.

V obci je zaveden systém sběru a recyklace obalových odpadů, řízený smlouvou uzavřenou se společností EKO-KOM, a.s. V prostoru u Obecního úřadu je k dispozici malé shromaždiště tříděného odpadu, které je třeba rozšířit a zkulturnit. K dispozici jsou kontejnery na plast, barevné sklo a textil. Chybí možnost třídění papíru, bílého skla a kovů. Možnost třídění elektroniky je po dohodě s Obecním úřadem. Tříděný odpad vyváží rovněž společnost AVE CZ a to jedenkrát za dva týdny. Biologický odpad se v období březen – listopad shromažďuje na pozemku u ČOV a jeho odvoz zajišťuje firma NaN Košátky.

A11. SPRÁVA OBCE

1. Obecní úřad a kompetence obce

Správu obce zajišťuje Obecní úřad. Obec zaměstnává starostu a administrativní pracovníci na plný pracovní úvazek. Na úklid obce a péči o zeleň jsou sjednány dohody o provedení práce, případně se využívají pracovní síly poskytnuté Úřadem práce.

Zastupitelstvo je devítičlenné, vč. starosty a místostarosty. Jsou zřízeny výbory Kontrolní, Finanční, Sociální a pro školství, Pro kulturu a sport.

Obec je zřizovatelem Základní a Mateřské školy vč. školní družiny a jídelny. Obec zajišťuje provoz místní knihovny.

2. Hospodaření obce

Obec Čečelice včas splácí veškeré své závazky a **je bezdlužná**. Silnou stránkou obce je dlouhodobé hospodaření s přebytkem, čímž si obec vytváří a každoročně navyšuje vlastní kapitálové prostředky pro investici do kanalizace a ČOV. Od roku 2015 velkou část investic pokrývají dotační tituly (kanalizace a ČOV, oprava fasády školy).

3. Majetek obce

Budova OÚ

V přízemí budovy se nachází byt, kadeřnictví a knihovna, v 1. poschodí druhý byt, kancelář Úřadu a zasedací místnost. Budova je po výměně oken a dveří, není zateplena. Vytápění je plynové.

Budova MŠ+ZŠ

V přízemí je umístěna mateřská škola, kuchyně, školní družina, jídelna pro stravování dětí ze ZŠ a šatny. V prvním poschodí se nacházejí dvě učebny základní školy, ředitelna, kabinet a sociální zařízení pro učitele i žáky. Budova je po výměně oken a dveří a rekonstrukci fasády. Vytápění je plynové.

Budova Hasičské zbrojnice

V přízemí je umístěna garáž s hasičskou technikou, denní místnost a sociální zařízení. V areálu se dále nachází požární nádrž s funkcí koupaliště, dětský bazén, hřiště na plážový volejbal a tenisový kurt.

Zastávka

Autobusová zastávka se nachází na hlavní křižovatce v obci. Jedná se o volně přístupnou zděnou stavbu bez technologií.

Fotbalové hřiště a přilehlá travnatá plocha

Hřiště se nachází v centru obce.

Lesy, polnosti a vodní plochy

Lesní pozemky 78.138 m²

Vodní plochy 17.070 m²

Orná půda 1.348.174 m²

4. Majetek TJ Sokol

Sokolovna

V přízemí se nachází hostinec a byt. V prvním poschodí sál s pódium, kuchyně a šatna. Budova má rekonstruovanou fasádu, připravuje se výměna oken a dveří. Budova není zateplena. Vytápění je plynové.

Zázemí fotbalového hřiště

Jedná se o dřevěnou budovu zázemí s kabinami týmů a rozhodčích a sociální zařízení. Budova není zateplena. Vytápění je pouze v klubové místnosti a to elektrickými přímotopy 2x2000W, což je výkonově dostatečné pouze v jarním a podzimním období, v zimním období nejsou kabiny vytápěny a provádí se zazimování.

5. Vnější vztahy a vazby

Obec je členem sdružení obcí VKM.

Obec není členem místní akční skupiny.

Partnerské vztahy s obcemi v ČR ani v zahraničí obec neudrhuje.

A.12 VÝCHODISKA PRO NÁVRHOVOU ČÁST

1. Silné a slabé stránky obce

Souhrn hlavních silných a slabých stránek rozvoje obce. Silné stránky představují pozitivní (nadprůměrné) skutečnosti a slabé stránky naopak vyjadřují negativní skutečnosti, které způsobují obci problémy.

Výroky jsou seřazeny od nejvíce závažných až po nejméně závažné.

SILNÉ stránky obce

1. **Bezdlužnost**
2. **Vlastní kapitál**
3. **Dlouhodobé hospodaření s přebytkem**
4. **Bezproblémové občanské soužití**
5. **Spolková činnost**
6. **Udržování lidových tradic**
7. **Škola a mateřská školka**
8. **Kanalizace a ČOV**
9. **Plynofikace**
10. **Sportovní zázemí**
11. Silnice II. třídy č. 244 Praha – Byšice
12. Zapojení do systému Pražské integrované dopravy
13. Dálnice D10 Praha – Mladá Boleslav vzdálena 11 km
14. Dostupnost pracovních příležitostí v okolí (Všetaty, Byšice, Mělník, Praha)
15. Katastr mimo záplavové území

SLABÉ stránky obce

1. **Špatný technický stav komunikace II/244 a většiny místních komunikací**
2. **Nízký počet pracovních příležitostí přímo v obci**
3. **Obec mimo turistické cíle a turistické trasy**
4. **Slabé pokrytí GSM sítí v dolních částech obce**
5. **Malé a neúplné zázemí pro sběr tříděného odpadu**
6. Eroze půdy a její naplavování do obce
7. Cca. 20 dlouhodobě neobydlených nemovitostí
8. Nejsou k dispozici pozemky pro zájemce o výstavbu nových RD.
9. Nadzemní elektrické vedení v ul. Konětopská, Hřbitovní, Nouzov, Levá, Břízová, U Drůbežárny, Družstevní, Mikov, konec Dlážděné.
10. Absence železnice
11. Absence zdravotnických a sociálních služeb

PŘÍLEŽITOSTI obce

1. **Nový územní plán obce v r. 2018-2019 a pozemková úprava**
2. **Systematicky vytvářet lepší prostředí pro život (Okrašlovací spolek?)**
3. **Podpora místním firmám a živnostníkům**
4. **Maximální využívání dotací pro rozvoj**
5. Připojení se k místní akční skupině
6. Málo využitý zemědělsko-výrobní areál
7. Využít rostoucího zájmu o bydlení na venkově
8. Vytvořit turistický cíl

HROZBY

1. **Zavážení Jezera Čečelice kontaminovaným materiálem**
2. **Kontaminace vod a půdy z důvodu chybějící kanalizace**
3. **Havarijní stavební stav některých objektů**

B. NÁVRHOVÁ ČÁST

B.1 STRATEGICKÁ VIZE

Vize představuje dlouhodobý obraz o budoucnosti obce, o tom, jak se bude obec rozvíjet a zlepšovat. Vize je tzv. „směrovkou“ rozvoje a zároveň představuje cílový stav obce.

STRATEGICKÁ VIZE OBCE ČEČELICE

Čečelice chtějí být přirozeně se rozrůstající, bezpečnou a zkrášlující se obcí s úplnou infrastrukturou, v níž obyvatelé nacházejí blízkost přírody, klid, čisté životní prostředí, kvalitní vzdělání pro děti a bohatý společenský život s možností zapojení se do místních spolků, které udržují tradice obce.

Pro návštěvníky chtějí být Čečelice obcí čistou, upravenou, lákající k prohlídce rekonstruovaných historických objektů, kostela, fary, drobných památek a vyhlídek do okolí.

Obec chce být oporou místním živnostníkům a firmám, aby se dařilo tradičním řemeslům a Čečelice patřily k nejlepším místům pro podnikání v okolí.

B.3 PODNĚTY OBČANŮ

Obyvatelé měli možnost vyjádřit se k budoucnosti obce mimo jiné v dotazníkovém šetření, které probíhalo od května do října 2015. Zapojilo se 60 občanů. Následující tabulka sumarizuje podněty, které se v dotaznících objevily. Číslo udává počet, kolikrát se tentýž podnět v dotaznících objevil.

Nejžádanějším rozvojovým krokem je výstavba kanalizace. Dále si obyvatelé přejí lepší dopravní obslužnost, více kultury a investovat do dětského hřiště, komunikací a chodníků, Všetatské pěšiny.

Poř.	Téma	podnětů
1	Vybudovat kanalizaci	41
2	Zlepšit veřejnou dopravu (zvýšit frekvenci, prodloužit PID z Konětop)	32
3	Nabídnout více kultury	27
4	Vybudovat dětské hřiště	24
5	Rekonstruovat silnice a chodníky	22
6	Obnovit Všetatskou pěšinu (kolo, in-line)	19
7	Zvýšit bezpečnost silnic (více přechodů, retardéry, radarový semafor)	17
8	Parkování (zamezit parkování na chodníku, blokace Nouzova, zjednosměrnění, parkovací pásy, obecní parkoviště)	15
9	Více služeb (opravy, švec, masáže...)	12
10	Zlepšit dostupnost lékaře	12
11	Více kontejnerů na třídění	11
12	Více obchodů (druhé potraviny, řezník, tabák, tisk...)	9
13	Opravit kostel, bohoslužby	8
14	Opravit faru (odkoupit, zachránit, volnočasový klub, kavárnička, muzeum, kroužky, knihovna, školka, startovací byt, péče pro seniory)	7
15	Více zeleně	6
16	Revitalizovat koupaliště	6
17	Pořádat koncerty	6
18	Více míst v MŠ, prodloužení otevírací doby	6
19	Revitalizovat Park / vybudovat nový park	5
20	Vybudovat chodníky tam kde chybí	5
21	Udržovat a obnovit polní cesty	5
22	Odstranit nepořádek z černé skládky u ČOV a ve skále	5
23	Zamezit neekologickému topení (kontrolovat kvalitu ovzduší, udělat osvětu čím netopit) (plasty, vyjetým olejem apod.,)	5
24	Prevence odpadků v obci, pravidelný úklid	4
25	Posílit signál GSM	4
26	Redukovat provoz aut, zejména kamionů	4
27	Možnost sportů jiných než fotbal	4
28	Zřídit posilovnu	4
29	Prořezat a uklidit 100 letou alej	3
30	Zlepšit vzhled domů (zchátralé fasády)	3
31	Zrekonstruovat hospody	3
32	Snížit financování fotbalistům	3
33	Zavést kroužky	3

Program rozvoje obce Čečelice na období 2017–2022

34	Pořádat zájezdy do kina, divadla	3
35	Vytvořit pěkné letní sezení před hospodou	2
36	Odstranit zdroj rzi hrušňové	2
37	Zamezit spalování odpadu při čarodějnicích	2
38	Založit kroužky	2
39	Zřídit restauraci	2
40	Pořádat zájezdy na bazén	2
41	Rozvod elektřiny přeložit do země	1
42	Obnovit přístup k pískovně	1
43	Zajistit prevenci koňských exkrementů	1
44	Instalovat bankomat	1
45	Snížit prašnost	1
46	Doplnit názvy ulic	1
47	Zlepšit dostupnost pošty	1
48	Instalovat odpadkové koše	1
49	Instalovat více laviček	1
50	Společné aktivity pro ženy a dívky (ruční práce apod.)	1
51	Častější velkoobjemový kontejner	1
52	Umožnit využití sběrného dvora v přilehlé obci	1
53	Zapojení se do soutěží obec roku	1
54	Zřídit Street workout parčík	1
55	Vystavět synagogu	1
56	Zakopat stružky v dolní části obce pod zem	1
57	Obecní policie se sídlem na obecním úřadě	1
58	Obecní pec na chleba	1
59	Malé místní muzeum	1
60	Zelený ostrůvek na křižovatce Družstevní - Mikov; strom, lavička k odpočinku	1
61	Zvýšit dostupnost internetového připojení (zlepšit pokrytí obce)	1
62	Vystavět vyšší plot kolem hasičárny	1

B.3 PROGRAMOVÉ CÍLE

Programové cíle stanovují, čeho chce obec Čečelice dosáhnout realizací svého programu rozvoje v letech 2017–2022. Programové cíle jsou stanoveny na základě definovaných témat i potřeb občanů obce.

1. Technická infrastruktura

- Plnohodnotně zprovoznit kanalizaci a ČOV
- Zvýšit bezpečnost na hlavních komunikacích
- Opravit místní komunikace a zbývající chodníky
- Dokončit rekonstrukci veřejného osvětlení a elektrorozvodů
- Rozšířit plochy pro parkování

2. Památky

- Dokončit opravu kostela Sv. Havla a místní fary
- Opravit Jahodův křížek Na neckách a upravit zeleň v okolí, vyčistit přístupovou pěšinu

3. Krajina a životní prostředí

- Rozšířit veřejnou zeleň v obci i okolí; vysazovat každý rok nové stromy. Doplnit topologové stromořadí na Všetatské pěšině
- Vytvořit nový Územní plán
- Naplánovat a provést pozemkovou úpravu katastrálního území obce Čečelice s obnovou polních cest, zaniklých v rámci minulého hospodaření se zemědělskou půdou, opravit stávající polní cesty k celoročnímu využití pro turistiku a cykloturistiku
- Zasadit se o protierozní opatření Byšického kopce na pozemcích Zemědělského půdního fondu
- Zabránit všemi legálními prostředky zavážení jezera Čečelice kontaminovaným odpadem
- Rozšířit a zkulturnit sběrné místo pro tříděný odpad
- Spolupracovat se subjekty zabývajícími se zemědělskou výrobou na projektech využívání biomasy (kompostování, výroba energie)

4. Školství

- Podporovat věc nejdůležitější pro budoucnost Čečelic, učení a vzdělávání dětí
- Upravit školní zahradu
- Zajišťovat prostředky pro školy v přírodě, výlety, exkurze a sportovní vyžití dětí
- Pokračovat v modernizaci budovy školy s využitím půdních prostor

5. Podnikání a řemesla

- Dialog s živnostníky, jež projeví zájem; zasílat informace elektronicky
- Podporovat místní služby a produkty jako první volbu pro obyvatele Čečelic, aby obyvatelé preferovali místní dodavatele a peníze zůstávaly v obci: reklama zdarma na webu a vývěsce
- Zřídit podnikatelskou a řemeslnou inzertní tabuli na návsi – pro nízký zájem zrušeno
- Navrhovat spoluúčast podnikatelských subjektů na financování některých finančně náročnějších akcích (např. oprava komunikací do ZD, polních cest). Zviditelnit podnikatele jako sponzory akcí, které organizuje obec.

6. Obyvatelé a spolky

- Aktivně spolupracovat s místními spolky
- Organizačně a finančně podporovat tradiční společenské akce
- Pořádat besedy o historii obce a regionu
- Podporovat vedení místní kroniky, videokroniky a místní knihovny
- Podporovat činnost farního úřadu a duchovní obnovu
- Organizovat srazy rodáků a přátel obce Čečelice
- Zajišťovat gratulace místním jubilantům
- Organizovat vítání nových občánků a občanů

7. Sport a kultura

- Podporovat sportovní turnaje
- Vyčistit zarostlé cesty pro vycházky
- Zřídit naučnou stezku
- Rozšířit dětské hřiště
- Zvážit zřízení turistického cíle – obecní vyhlídky u Jahodova křížku
- malé místní muzeum — expozice o historii, událostech, dokumentech, dobových fotografií, předmětů, významných rodácích či osobnostech

8. Sociální služby

- podporovat terénní sociální služby a další formy pomoci
- průběžně zvažovat výstavbu nového domu nebo rekonstrukci stávajících objektů v obci pro účely bydlení nejstarších občanů s pečovatelskou službou a výstavbu startovacích bytů pro mladé rodiny.

B.4 PLÁN INVESTIC

Plán investic je vyvrcholením Programu rozvoje obce. Představuje již konkrétní projekty nebo činnosti, kterými chce obec naplnit vytyčené cíle.

Dokončené projekty 2015

- Projektová příprava čističky odpadních vod (ČOV) a splaškové kanalizace
- Oprava fasády kostela Sv. Havla – sanace průčelí
- Cyklotrasa 8241 Liblice – Čečelice – Beranova rokle
- Oprava kapličky Panny Marie v Dlážděné

Dokončené projekty 2016

- Výstavba ČOV a splaškové kanalizace, etapa 2016
- Oprava fasády kostela Sv. Havla – nátěr průčelí
- Oprava kapličky Sv. Jana Nepomuckého na dříské cestě
- Oprava fasády školní budovy
- Výstavba dětského hřiště

Dokončené projekty 2017

- Výstavba ČOV a splaškové kanalizace, plné dokončení díla
- Oprava fasády kostela Sv. Havla – východní strana
- Obnova Všetatské pěšiny, vyštěrkování
- Obnova polní cesty do Dřís (provedeno p. Matějkou, Předměřická a.s.)

Nedokončené projekty

- Zvýšení bezpečnosti na hlavních komunikacích (čekalo na dokončení kanalizace)
- Nový Územní plán (posun na 2018-19)
- Pozemková úprava katastru s obnovou polních cest, oprava polních cest pro turistiku a cyklo, protierozní opatření.
- Osvětlení hřbitova: lampa u parkoviště a vstupu, oprava zdi (posun na jaro 2018)
- Oprava Jahodova křížku, úprava zeleně v okolí, prořezání pěšiny (posun na jaro 2018)
- Výsadba 30 ks topolů na Všetatské pěšině
- Čečelská naučná stezka

Program rozvoje obce Čechelice na období 2017–2022

INVESTICE 2017-2022

Oblast	Název aktivity	Rok dokončení	Odpovědnost	Náklady celkové	Náklady obj.	Možnost dotaz.	Datační tituly	Stav
Technická infrastruktura	Výstavba čistíčky odpadních vod (ČOV) a splaškové kanalizace, přípojky na hranici pozemků	2017	obec	58 000 000 Kč	26 100 000 Kč	31 900 000 Kč	MZE	zkušební provoz
Technická infrastruktura	Přípojky splaškové a dešťové kanalizace na vlastním pozemku	2017	vlastníci objektů	individuální	obec zajistí technickou pomoc s realizací			probíhá
Technická infrastruktura	Doplnění šachet dešť. kanalizace a vyčištění ul. Nouzov, U trativodu	2018-2019	obec	500 000 Kč	500 000 Kč			
Technická infrastruktura	Zvýšení bezpečnosti na hlavních komunikacích	2018	obec	500 000 Kč	bude průběžně ověřováno			projekt jaro 2018
Technická infrastruktura	Oprava komunikací a chodníků, dopr. značení, veřejného osvětlení, elektrorozvodů, I. Etapa: Hřbitovní, Nouzov, chodník Byšická	2018	obec	3 000 000 Kč	2 000 000 Kč	1 000 000 Kč	MMR	pasportizace dokončena
Technická infrastruktura	Oprava komunikací a chodníků, dopr. značení, veřejného osvětlení, elektrorozvodů, II. Etapa: U trativodu	2019	obec	3 000 000 Kč	2 000 000 Kč	1 000 000 Kč	MMR	
Technická infrastruktura	Oprava komunikací a chodníků, dopr. značení, veřejného osvětlení, elektrorozvodů, III. Etapa: 1000m	2020	obec	3 000 000 Kč	2 000 000 Kč	1 000 000 Kč	MMR	
Technická infrastruktura	Oprava komunikací a chodníků, dopr. značení, veřejného osvětlení, elektrorozvodů, IV. Etapa: 1000m	2021	obec	3 000 000 Kč	2 000 000 Kč	1 000 000 Kč	MMR	
Technická infrastruktura	Oprava opěrných zdí na návsí + vydláždění koryta	2018	obec	600 000 Kč	bude průběžně ověřováno			
Technická infrastruktura	Osvětlení hřbitova: lampa na parkoviště, lampa u vstupu, oprava zdi	2018	obec	50 000 Kč	50 000 Kč	----	----	
Památky	Oprava fasády kostela - průčelí. Finanční příspěvek obce	2015-2016	Farní úřad / obec	420 000 Kč	340 000 Kč	----	----	dokončeno
Památky	Oprava fasády kostela - východ. Finanční příspěvek obce	2017	Farní úřad / obec	420 000 Kč	250 000 Kč	----	----	dokončeno
Památky	Oprava fasády kostela - sever, západ. Fin. příspěvek obce	2018-2019	Farní úřad / obec	250 000 Kč	250 000 Kč	----	----	
Památky	Oprava fary - spolupráce s Farním úřadem, projektová dokumentace, finanční příspěvek obce	2019	Farní úřad / obec	dle projektu	bude průběžně ověřováno			
Památky	Oprava Jahodova křížku, krmelců a úprava zeleně v okolí, prořezání přístupové pěšiny	2018	myslivecké sdruž.	50 000 Kč	50 000 Kč	----	----	
Památky	Oprava kapličky u polní cesty do Dřís	2015-2016	obec	70 000 Kč	70 000 Kč	----	----	dokončeno
Krajina a životní prostředí	Nový Územní plán	2018-2019	obec	450 000 Kč	bude průběžně ověřováno			příprava tendru
Krajina a životní prostředí	Pozemková úprava katastru s obnovou polních cest, oprava polních cest pro turistiku a cyklo, protierozní opatření. www.spucr.cz/, Ing. Smolík	2018	obec	300 000 Kč	bude průběžně ověřováno			chybí souhlas 50% vlastníků
Krajina a životní prostředí	Obnova Všetatské pěšiny, vyštěrkování, travnatý břeh - dokončeno, zbývá doplnění topolového stromořadí, 30 ks nových stromů	2017	obec	100 000 Kč	100 000 Kč	----	----	dokončeno částečně
Krajina a životní prostředí	Vyčištění černé skládky u cesty V sadovkách	2015	obec a spolky	20 000 Kč	20 000 Kč	----	----	dokončeno
Krajina a životní prostředí	Protierozní opatření; Projekt na Byšický kopec (Zemědělský půdní fond)	2018	ZPF	4 000 000 Kč	dotace je podmínkou realizace			
Krajina a životní prostředí	Rozšíření sběrného místa pro tříděný odpad	2018-2019	obec	500 000 Kč	bude průběžně ověřováno			příprava 2018
Školství	Oprava fasády školní budovy	2016	obec	1 445 704 Kč	945 704 Kč	500 000 Kč	Kraj	dokončeno
Školství	Přírodní úprava školní zahrady - poličko na bylinky, hmyzí hotel, brokovniště, skalka, zahradní domek, přístupové cesty, plot, nářadí	2018	obec	370 000 Kč	220 000 Kč	150 000 Kč	SFŽP	
Školství	Modernizace budovy školy s využitím půdních prostor	2018+	obec	dle projektu	bude průběžně ověřováno			
Podnikání a řemesla	Podnikatelská inzertní tabule – čeká se na projev zájmu živnostníků	2017	obec	5 000 Kč	5 000 Kč			zrušeno pro nízký zájem
Sport a kultura	Místní malé muzeum – expozice o historii, událostech, dokumentech, dobových fotografiích, předmětech, významných rodáčích či osobnostech	2020+	obec a spolky	dle projektu	bude průběžně ověřováno			
Sport a kultura	Cyklotrasa Liblice - Sadovky - Čechelice - Košatecký les, napojená na č. 8162, stávající polní cesta	2015	obec	0 Kč	0 Kč	0 Kč	Kraj	dokončeno
Sport a kultura	Cyklotrasa Čechelice Hřbitovní – Všetatská pěšina - Všetaty - Tišice (pouze úsek v k.ú. Čechelice)	2020	obec	2 500 000 Kč	dotace je podmínkou realizace			nedostupný pozemek
Sport a kultura	Obnova polní cesty do Dřís	2016	ZD Dřísy	----	----	----		provedeno p. Matějkou
Sport a kultura	Obnova pěší cesty ke Starému mlýnu	2018	obec a spolky	----	----	----		částečně dokončeno
Sport a kultura	Obnova polní cesty Čechelice - Byšice k nádraží	2020+	obec a spolky	50 000 Kč	50 000 Kč			
Sport a kultura	Výstavba dětského hřiště	2016	obec	65 634 Kč	65 634 Kč	----		dokončeno
Sport a kultura	Rozšíření dětského hřiště	2017-2019	obec	150 000 Kč	100 000 Kč	50 000 Kč	KÚ	
Sport a kultura	Oprava areálu koupaliště	2018	obec, SDH	500 000 Kč	dotace je podmínkou realizace			
Sport a kultura	Čechelská naučná stezka: kostel, fara, škola, Sv. Václav, kapličky, sadovky, sokolovna, hřiště	2018	obec, MŠ+ZŠ	200 000 Kč	100 000 Kč	100 000 Kč	Kraj	
Sport a kultura	Turistický cíl: Čechelská vyhlídka	2020+	obec	1 500 000 Kč	200 000 Kč	1 300 000 Kč	IROP	
Sociální služby	Výstavba nového domu nebo rekonstrukce stávajících objektů v obci pro bydlení nejstarších občanů s pečovatelskou službou	2020+	obec	dle projektu	dotace je podmínkou realizace			

B.5 PODPORA REALIZACE PROGRAMU

Za Program rozvoje odpovídá místostarosta obce. Konkrétně je odpovědný za monitorování plnění a aktualizaci Programu, která musí proběhnout 1 x ročně, vždy k 15. prosinci a stane se podkladem pro činnosti v roce následujícím.

Subjektem vykonávajícím Program rozvoje obce Čečelice je Zastupitelstvo. Zastupitelé obce byli spoluvůrci Programu a s dokumentem se seznámili již při jeho vzniku. Dále měli možnost prostudovat Program na webových stránkách obce a zveřejněním dokumentu vyvěšeného na úřední desce ve stejném rozsahu jako široká veřejnost.

O stavu plnění budou podávat informaci subjekty, které jsou odpovědné za realizaci příslušných aktivit.

Program rozvoje obce Čečelice bude využíván jako jeden ze základních podkladů při tvorbě každoročního rozpočtu obce, rozpočtových výhledů i dlouholetých finančních plánů.

Program bude dostupný na webových stránkách www.cecelice.cz nebo v písemné podobě k nahlédnutí v úředních hodinách na Obecním úřadě Čečelice.

SCHVÁLENÍ PROGRAMU

Program rozvoje obce schválilo zastupitelstvo na svém řádném zasedání dne 18.12.2017 a svými činy jej bude naplňovat.

Vladislava Černošlávková

Mgr. Hana Slánská

Miroslav Netík

Jiří Kábrt

Mgr. Tereza Netíková

Bc. Martin Hubáček

Josef Najman

Ing. Libor Kurzweil, Ph.D. - místostarosta

Josef Zeman – starosta



Handwritten signatures of the council members in blue ink, each on a dotted line.